

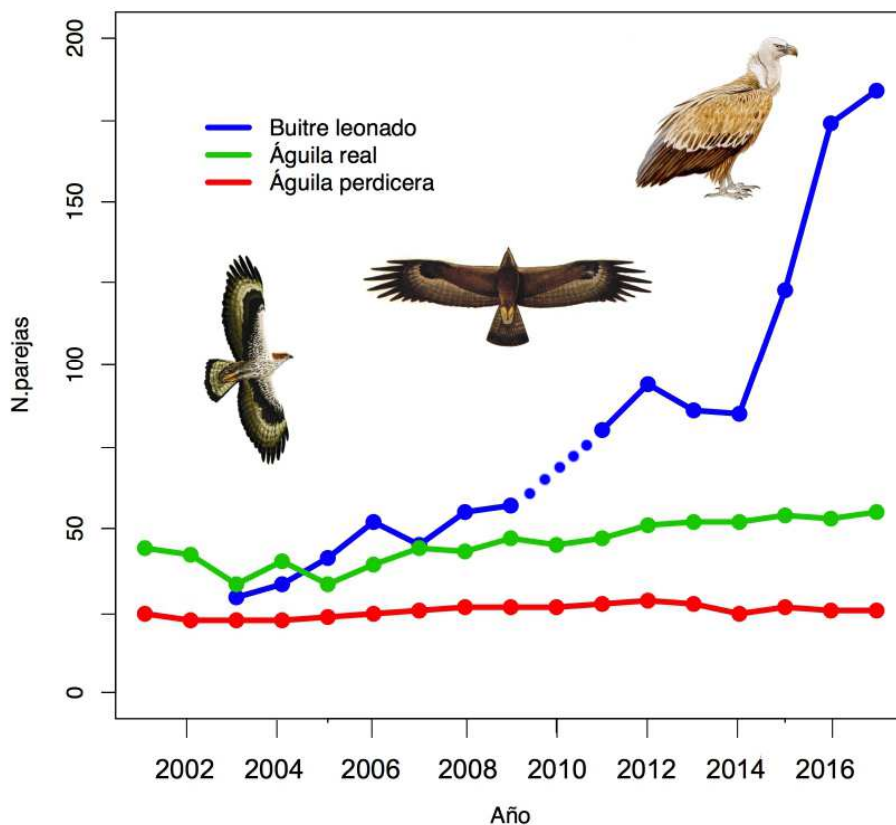


## Censo y control reproductivo de rapaces rupícolas 2017

*Programa de seguimiento biológico de los vertebrados amenazados de la Región de Murcia*

Desde 2003 la Dirección General de Medio Natural cuenta con un programa de censo y control reproductivo para algunas especies de aves rapaces de la Región de Murcia. Dicho programa permite conocer la evolución de la población regional de dichas especies así como detectar impactos negativos y poder definir actuaciones de gestión. En la temporada 2017, en el marco del Programa de seguimiento biológico de especies de fauna vertebrada amenazada de la Comunidad Autónoma de la Región de Murcia, financiado con fondos FEDER, se ha realizado el censo y seguimiento reproductor de águila perdicera (*Aquila fasciata*), águila real (*Aquila chrysaetos*) y buitre leonado (*Gyps fulvus*). Se muestran a continuación los resultados obtenidos para cada especie.

**Evolución poblacional de aves rapaces en la Región de Murcia**





## RESULTADOS

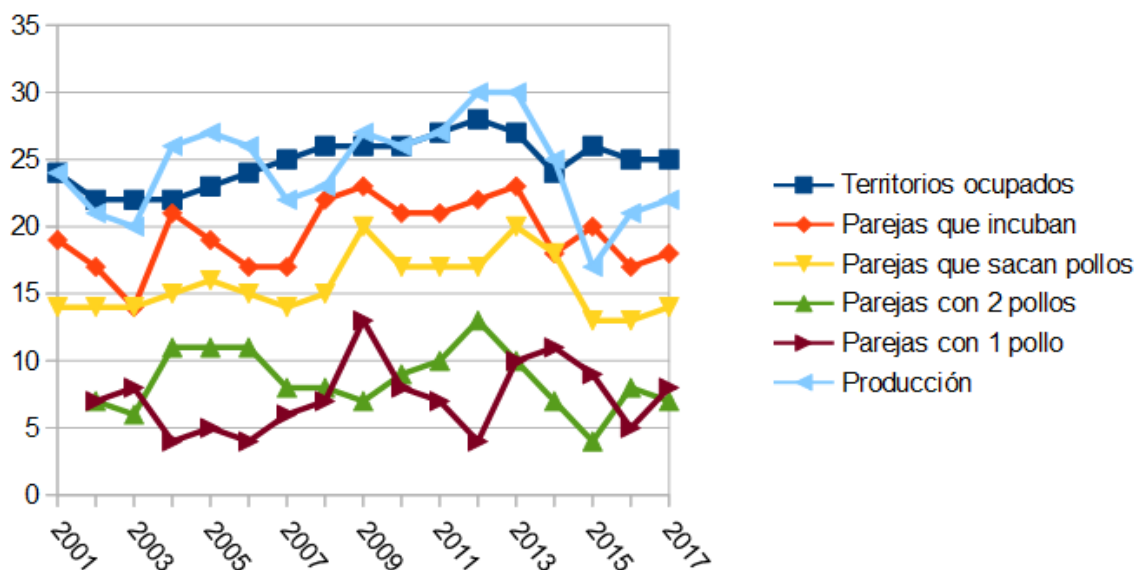
### ÁGUILA PERDICERA (*Aquila fasciata*)

Especie recogida “En peligro de extinción” en el Catálogo de Especies Amenazadas de Fauna Silvestre de la Región de Murcia. La información histórica de la especie procedente de naturalistas indicaba que en los años 70 la población reproductora en la Región de Murcia ascendía a 42 parejas. En el año 1997 se alcanzó el mínimo poblacional con 17 parejas. Desde que comenzó el programa de seguimiento biológico la población había ido progresivamente recuperándose, pero en los últimos años se ha estabilizado.

#### Demografía

En 2017 la estima de la población es de **25-26 parejas**. Se ha constatado la ocupación de un total de 25 territorios, 1 de ellos sólo con un miembro de la pareja. La pérdida de algunos territorios en los últimos años puede ir asociada a la electrocución de ejemplares y a la competencia interespecífica con el águila real. Aun así, la tendencia poblacional continúa siendo estable en estos últimos años, por la aparición y formación de parejas que se establecen en nuevos territorios.

#### Tendencia poblacional y parámetros reproductores

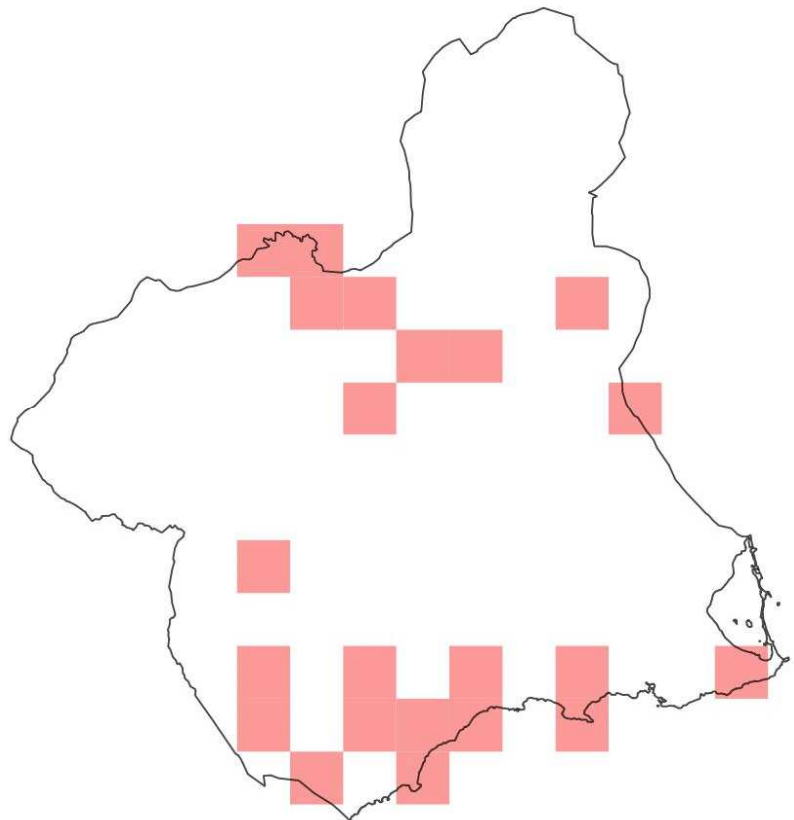




## Productividad

La productividad alcanzada por la población regional de águila perdicera varía de una temporada a otra, sin embargo suele ser superior a 1 pollo/pareja. En 2017 se mantiene una reducida productividad al igual que en las dos temporadas anteriores (**0,88 pollos/pareja**). El descenso puede deberse a un descenso de las poblaciones de especies presa cercanas a algunas localidades de cría, que fueron fuertemente afectadas por la sequía del año 2014. Se han podido contabilizar que un total de **22 pollos** fueron producidos por el total de la población.

### Distribución regional del águila perdicera en 2017





## RESULTADOS

### ÁGUILA REAL (*Aquila chrysaetos*)

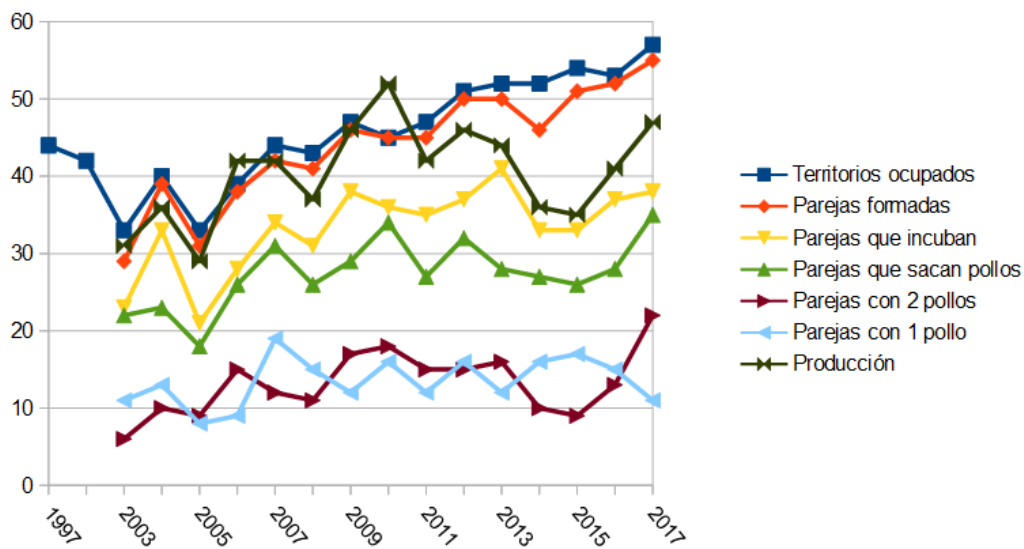


El águila real está recogida como especie “De interés especial” en el Catálogo de Especies Amenazadas de Fauna Silvestre de la Región de Murcia. En un censo realizado en 1997 se cifraba la población en torno a los 52 territorios ocupados. Tras un incremento progresivo de la población reproductora, en 2012 se superó la barrera de las 50 parejas, llegando en la actualidad a aproximadamente 55 parejas establecidas, que se distribuyen de manera regular por la mayoría de las sierras de la Región de Murcia. El aumento poblacional se está produciendo principalmente por la zona centro y sur de la provincia, donde ha ocupado algunos de los territorios clásicos de águila perdicera.

### Demografía

En 2017 la población regional de águila real se cifra en unos **57 territorios ocupados**, formadas por 55 parejas y dos individuos solitarios territoriales. La población reproductora de esta especie se puede considerar en ligero aumento.

### Tendencia poblacional y parámetros reproductores



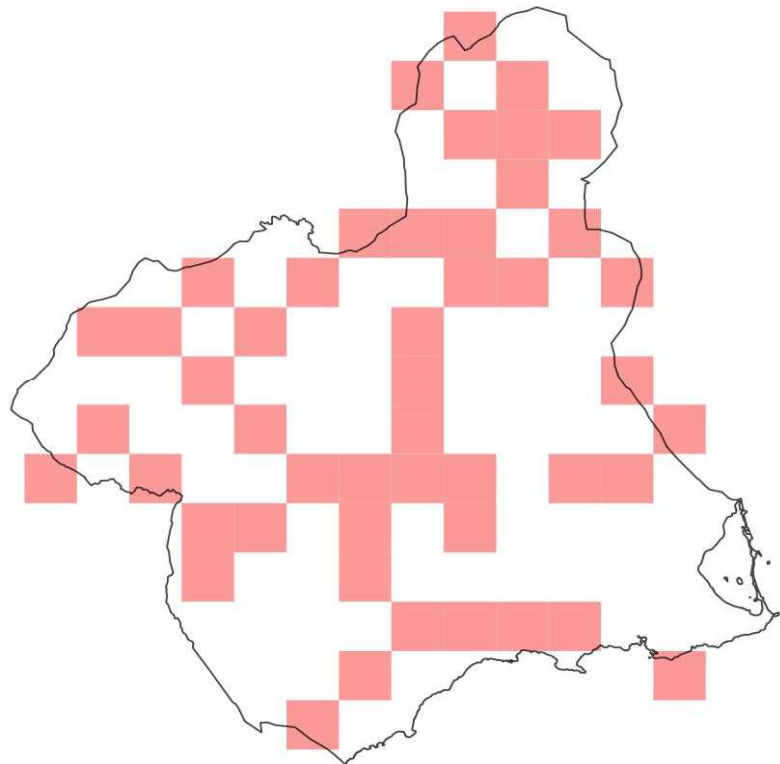
Nota: En 2003 y 2005 no se realizó censo regional de la especie, sólo se censó en ZEPA.



## Productividad

La productividad alcanzada por la población regional de águila real para el año 2017 ha sido de 0,82 pollos/pareja para los 57 territorios ocupados. Siendo el número de pollos que llegaron a volar de 47 individuos producidos. Esta relativamente baja productividad es debida a que aproximadamente el 31 % de las parejas reproductoras no tienen éxito en la reproducción, ya que un importante número de ellas sufren molestias por actividades deportivas mal realizadas en el medio natural o realizadas sin autorización en fechas no adecuadas, como son el senderismo, la escalada, las carreras de montaña y la actividad cinegética entre otros.

## Distribución regional del águila real en 2017





## RESULTADOS



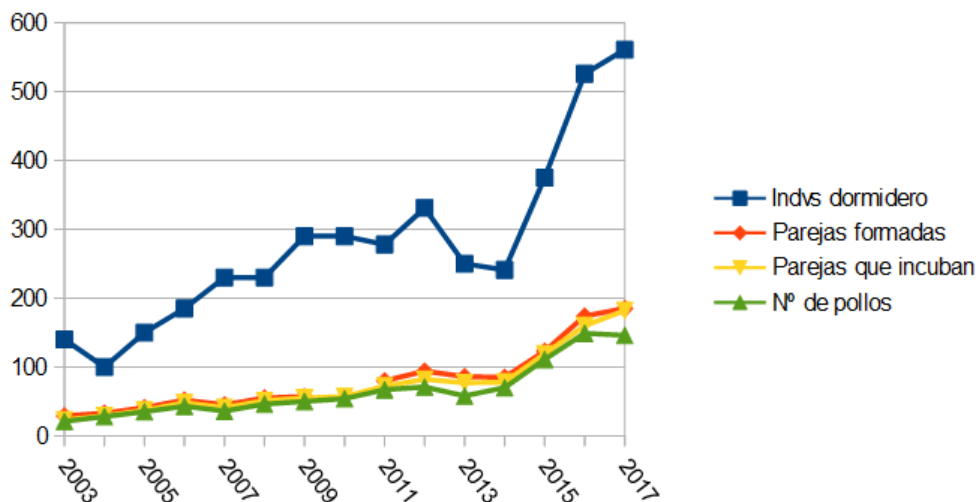
### BITRE LEONADO (*Gyps fulvus*)

El buitre aparece como especie “Extinta” en el Catálogo de Especies Amenazadas de Fauna Silvestre de la Región de Murcia, puesto que la especie llegó a extinguirse en el año 1979. En 1995, la especie recolonizó la Región de Murcia. Desde entonces la población regional de buitre leonado fue incrementándose hasta 2012. En 2013 y 2014 la población se redujo ligeramente respecto a 2012. Sin embargo a partir de 2015 la población se empieza a incrementar de manera casi exponencial, pasando de 90 parejas en 2014, a 174 en 2016.

### Demografía

En 2017, las cifras alcanzadas por la población en cuanto a número de ejemplares que integran las colonias y parejas formadas son ligeramente superiores a la temporada anterior, distribuidas en 6 localizaciones diferentes por el oeste y noreste de la Región de Murcia. La población regional para 2017 estaba formada por un total de **185 parejas** y aproximadamente 561 individuos que integran las diferentes colonias regionales. La tendencia de la población reproductora de esta especie ha sido de aumento progresivo desde que comenzó el programa de seguimiento biológico, mostrando estos tres últimos años un incremento casi exponencial que ha duplicado la población en tan solo 3 años. Este incremento es debido al aumento de disponibilidad de alimento para la población reproductora.

### Tendencia poblacional





## Productividad y éxito reproductor

En 2017 la productividad obtenida por la población de buitre leonado ha sido de **0,78 pollos/pareja**, dato muy similar al obtenido en otras temporadas, llegando a volar **146** pollos de buitre leonado en las colonias de cría, por lo que alrededor del 80% de las parejas constatadas han tenido éxito en la reproducción.

## Distribución regional del buitre leonado en 2017

