

Las personas atendidas por los Servicios Sociales de Atención Primaria



Análisis
de los datos
del SIUSS
(1996-2007)

**Perfil Social, Valoraciones y Recursos
Aplicados**



Las personas atendidas por los Servicios sociales de Atención Primaria: Perfil Social, Valoraciones y Recursos Aplicados.

Análisis de datos del SIUSS (1996-2007)

Silverio Mira Albert



Región de Murcia
Consejería de Política Social, Mujer e Inmigración

Las personas atendidas por los Servicios Sociales de Atención Primaria:
Perfil Social, Valoraciones y Recursos Aplicados.
Análisis de los del SIUSS (1996-2007)

Edición electrónica: www.carm.es/psocial/analisisdatossiuss

Realizado por:
Silverio Mira Albert

Edita:
Consejería de Política Social Mujer e Inmigración.
Secretaría General.
Servicio de Planificación y Evaluación.

Depósito Legal: MU-742-2010

PRESENTACION

El desarrollo de los servicios sociales de atención primaria ha sido una de las principales aportaciones del sistema de servicios sociales. Como señala la Ley 3/2003 los Servicios Sociales de Atención Primaria constituyen el cauce normal de acceso al sistema de servicios sociales y prestan una atención integrada y polivalente en el ámbito más próximo al ciudadano y a su entorno familiar y social, constituyen el primer nivel de atención y son, en consecuencia, de exclusiva responsabilidad pública.

El esfuerzo conjunto de las administraciones central, autonómica y local ha permitido desarrollar los Centros de Servicios Sociales, que son el equipamiento básico de este sistema y constituye el primer nivel de atención. Entre sus características se encuentra la atención integral y polivalente de toda la población de su ámbito territorial.

Una de las actuaciones de la atención primaria de servicios sociales ha sido el desarrollo de un soporte documental homogéneo que permite recoger la labor de los profesionales, las características de personas atendidas, las valoraciones sobre sus necesidades y los recursos aplicados. Nos referimos al Sistema de Información de Usuarios de Servicios Sociales (SIUSS), que nació como herramienta técnica en el seno del Plan Concertado de Prestaciones Básicas.

Esta herramienta profesional, basada en un modelo de ficha social elaborada por el entonces denominado Consejo General de Diplomados en Trabajo Social y Asistentes Sociales, facilita la gestión habitual de la actividad profesional y permite conocer cuales son las demandas al sistema de servicios sociales por parte de las personas que acceden al mismo.

Como se puede apreciar en su denominación, este estudio nos ofrece información acerca de las demandas de las más de doscientas mil personas diferentes que, a lo largo de los 12 años de referencia, han acudido a los Centros de Servicios Sociales.

En el mismo hacemos un especial hincapié en analizar los cambios que se han producido, tanto en el perfil de las personas que acuden a los Centros como en las demandas que realizan.

La información que se ofrece es muy importante para conocer como afectan los procesos de cambio social en las necesidades de las personas y, en consecuencia, poder ajustar mejor el funcionamiento del conjunto del sistema de servicios sociales.

Este estudio también contempla un análisis de las actuaciones en el territorio que puede servir a las Entidades Locales para objetivar la actividad que están realizando y prever las posibles demandas. La información que contiene puede ser un elemento muy interesante para la planificación de las actividades del sector.

Con la edición de este documento reconocemos el esfuerzo de las Entidades Locales en su gestión cotidiana para resolver las demandas de su población, que ha sido la base imprescindible para la realización de este estudio. Al mismo tiempo nos permite un doble objetivo: devolver a las Entidades Locales la información de sus actuaciones de una manera ordenada, y contribuir a hacer visible el trabajo de los Centros de Servicios Sociales.

Fernando Mateo Asensio

Secretario General de la Consejería de Política Social, Mujer e Inmigración

ÍNDICE

CAPÍTULO 1. Características demográficas.

	Pág.
1.1. Las personas atendidas a las intervenciones realizadas.	6
1.2. La evolución de la cobertura y de la intensidad.	8
1.3. Las personas atendidas y las intervenciones en las entidades locales.	10
1.4. El perfil social de la población atendida.	13
1.5. La presencia de personas extranjeras en la población atendida	21
1.6. Los cambios de perfil social de la población atendida.	24
1.7. El colectivo con un mayor número de intervenciones.	28
1.8. Las particularidades de las entidades.	35
Síntesis del Capítulo 1.	50

CAPITULO 2. Las valoraciones y los recursos aplicados.

2.1. Descripción cuantitativa de las valoraciones.	53
2.2. La valoración principal más frecuente.	54
2.3. Los sectores de la población en el análisis de las valoraciones.	55
2.4. Combinaciones mayoritarias de sector y la valoración principal.	57
2.5. Las valoraciones mayoritarias de cada sector.	58
2.6. La evolución den el período 1996-2007. Los cambios en los sectores de población.	62
2.7. Descripción cuantitativa de los recursos aplicados.	65
2.8. La evolución de los recursos aplicados.	67
Síntesis del Capítulo 2.	71

1.1. Las personas atendidas y las intervenciones realizadas.

Durante los doce años transcurridos entre 1996 y 2007, el Sistema de Información de Servicios Sociales (SIUSS) ha registrado **430.916 intervenciones** en los Servicios Sociales de Atención Primaria de la región de Murcia. Esto supone una media aproximada de 3.000 intervenciones al mes, que han sido desarrolladas por los profesionales de la “puerta de entrada” al sistema, como son los Centros de Servicios Sociales, de responsabilidad pública local y ámbito comunitario de actuación.

La evolución anual nos muestra un crecimiento considerable en términos absolutos, desde las 22.500 intervenciones que aproximadamente se llevaron a cabo en los años 1996/97, hasta las casi 66.000 intervenciones del año 2007. Este incremento supone que este último año se han realizado en torno a las 43.000 intervenciones más que en 1996, en términos absolutos.

Considerando que sobre una misma persona se pueden desarrollar distintas intervenciones, en el mismo año o en años sucesivos, hemos identificado del fichero original descargado del SIUSS las personas distintas a que se refieren las 430.916 intervenciones registradas. Nos interesa conocer cuántas son y a qué características responden estas personas que, en algún momento de este período 1996-2007, han tenido contacto registrado con los Servicios Sociales de Atención Primaria.

En base a estas operaciones, resulta que un total de **217.744 personas distintas**¹ han pasado en los últimos doce años por los Centros de Servicios Sociales, lo que supone en términos aproximados una media en torno a las 1.500 personas cada mes.

También en este aspecto los incrementos son considerables, desde las 18.500 personas que por término medio se atendían en los años 1996/97, hasta las 47.700 de 2007, lo que supone la incorporación de casi 30.000 personas más al Sistema de Servicios Sociales de Atención Primaria (SSAP).

Considerando conjuntamente el periodo 1996-2007, y al margen de la evolución anual que se ha producido, nos encontramos con un promedio aproximado de **dos intervenciones por cada persona** que ha sido registrada por el SIUSS. Esta cifra está calculada considerando los doce años del período, lo que da lugar a que la persona tenga más posibilidades de intervención que en un solo año. En este caso, con cálculos anuales, el promedio de intervenciones por persona es menor, alcanzando como cifra máxima las 1,38 intervenciones por persona y año para el año 2007.

¹ En este documento, cuando hablamos de personas atendidas nos referimos a aquellas que tienen registro en SIUSS.

Los datos concretos y la representación gráfica de las cifras anuales son los que se recogen en la tabla 1 y en el gráfico 1. Con el fin de contrastar la evolución de las personas y las intervenciones de los SSAP con el crecimiento de la población regional, este último dato también aparece reflejado en la tabla, de manera que podamos utilizarlo más adelante para calcular las ratios de cobertura de los SSAP.

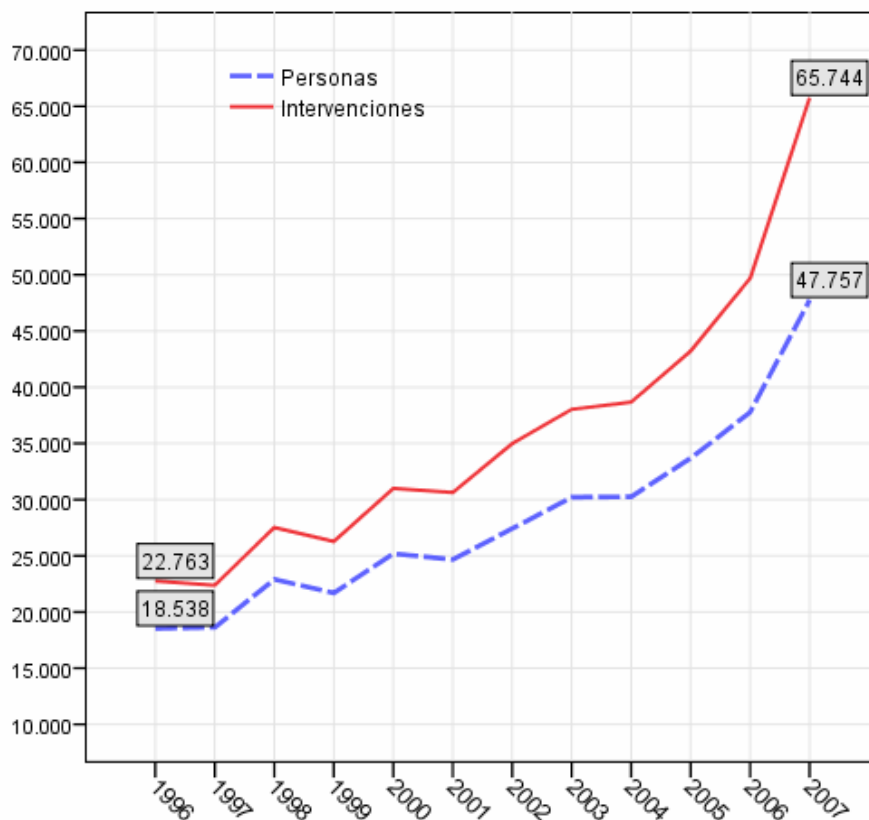
Tabla 1. EVOLUCIÓN DE LAS PERSONAS ATENDIDAS Y LAS INTERVENCIONES REALIZADAS EN EL PERIODO 1996-2007

AÑO	POBLACIÓN REGIONAL	PERSONAS ATENDIDAS (**)	INTERVENCIONES REALIZADAS
1996	1.097.249	18.538	22.763
1997	.	18.631	22.384
1998	1.115.068	22.902	27.521
1999	1.131.128	21.690	26.273
2000	1.149.328	25.190	30.993
2001	1.190.378	24.668	30.630
2002	1.226.993	27.425	34.995
2003	1.269.230	30.211	38.031
2004	1.294.694	30.251	38.680
2005	1.335.792	33.685	43.218
2006	1.370.306	37.775	49.684
2007	1.392.117	47.757	65.744
TOTAL 1996-2007	1.233.843(*)	217.744	430.916

(*) Estimación media de la población en el periodo 1996/07

(**) Personas distintas cada año, y el TOTAL personas distintas durante los doce años

Gráfico 1



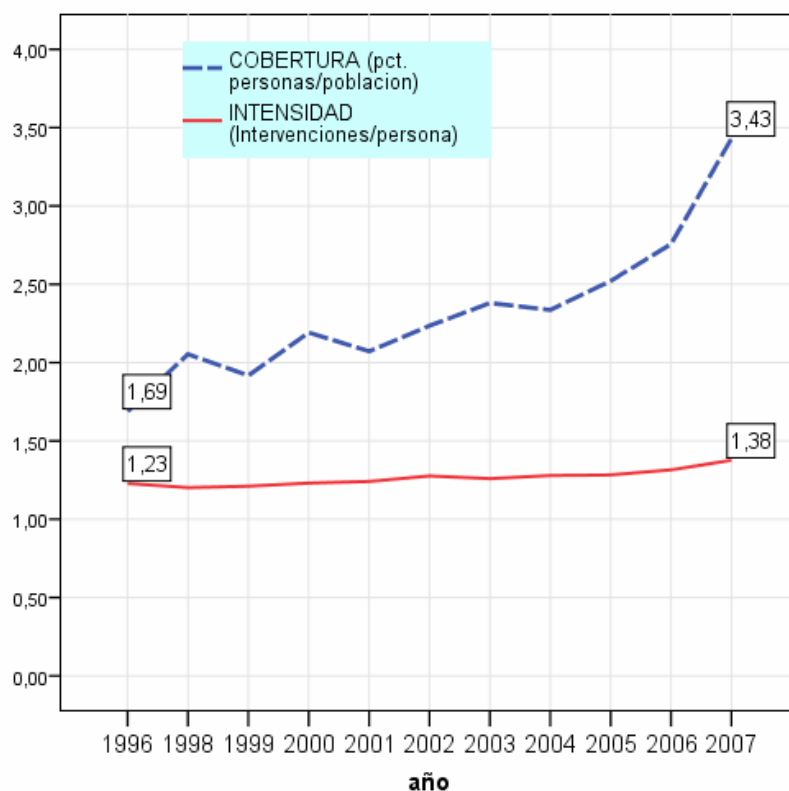
1.2. La evolución de la cobertura y de la intensidad.

La conclusión inmediata que se desprende de los datos anteriores es que, en términos absolutos, se ha producido una **importante ampliación del trabajo desarrollado por los Servicios Sociales de Atención Primaria (SSAP)**, con incrementos muy considerables, tanto en el total de personas atendidas anualmente, como en el número de intervenciones realizadas cada año.

Las cuestiones que debemos plantearnos, es si el aumento de las personas atendidas ha supuesto incrementar la **cobertura** de los SSAP (porcentaje de atendidos en relación con la población regional) y por otro lado, si el crecimiento de las intervenciones se ha traducido en un aumento de la **intensidad** (número de intervenciones por persona).

En base a los datos del apartado anterior, hemos obtenido las ratios anuales de cobertura e intensidad, cuyos resultados se presentan en el gráfico 2.

Gráfico 2



La conclusión es inmediata: el crecimiento que observamos en el número de personas que han pasado por los CSS ha supuesto ampliar la cobertura de los SSAP, de manera que **hemos pasado de atender a 1,69 personas por cada cien habitantes en 1996 a 3,43 en 2007**. Lo que esto significa es que el crecimiento del 26% de la población regional durante este periodo 1996-2007, se ha visto superado por el crecimiento de las personas atendidas, que ha sido superior al 150%.

A partir de esta información y en base a los datos anteriores, sabemos que **el importante incremento en el número total de intervenciones ha sido el resultado de atender a un volumen mayor de población y no por un aumento en el número de intervenciones por persona**, en la medida en que este cociente (intensidad) ha permanecido prácticamente constante, de 1,23 a 1,38 intervenciones por persona en el período 1996-2007.

1.3. Las personas atendidas y las intervenciones en las entidades locales.

La distribución del total de personas distintas que han sido atendidas por los SSAP de las entidades locales en el período 1996-2007, nos muestra un predominio de los municipios de **Murcia y Cartagena con un 42,47%** del total, como cabe esperar de su mayor volumen poblacional (los municipios de Murcia y Cartagena han supuesto prácticamente la mitad de la población regional en este período)

Sin embargo, si ponemos esta cifra en relación con el peso de la población de estos dos municipios en el conjunto regional (un 46% por término medio durante el periodo 1996-2007) percibimos que existe un relativo desequilibrio en el caso de **Cartagena** entre la cuota de población y de personas distintas atendidas, en la medida en que **con el 15% de la población regional han atendido al 10% del total de personas** que han pasado por los SSAP de la región. En la misma situación se encuentran la Mancomunidad del Sureste y Molina de Segura, sin que sea posible interpretar que estos desequilibrios sean el resultado de la menor presencia de necesidades sociales en estas zonas (ver tabla 2)

En sentido contrario, los municipios de Murcia, Alcantarilla, Puerto Lumbreras y las mancomunidades del Valle de Ricote y del Noroeste tienen una mayor presencia en el número de personas atendidas que el que le correspondería de acuerdo al reparto regional de la población.

En la tabla siguiente, la última columna (Equilibrio) es el resultado de restar al porcentaje de población de cada entidad local (1) el porcentaje de casos atendidos (2), lo que en una situación de equilibrio debe dar lugar a cifras próximas a cero. Valores negativos representan que se han atendido menos personas distintas de las que cabría esperar por el peso de su población en el total regional y a la inversa en el caso de cifras positivas.

Tabla 2 PERSONAS E INTERVENCIONES EN LAS ENTIDADES LOCALES EN EL PERÍODO 1996-2007

Entidad local	Personas atendidas	1. Porcentaje sobre el total regional (atendidas)	Estimación media de la población 1996/07	2. Porcentaje sobre el total regional (población)	Equilibrio (1-2)
REGIÓN	217.744	100,00	1.233.843	100,00	,00
ALEDO	.	.	1.028	,08	.
LORCA	13.183	6,05	79.242	6,42	-,37
NOROESTE	12.163	5,59	56.034	4,54	1,04
PUERTO LUMBRERAS	5.599	2,57	11.567	,94	1,63
ALGUAZAS	2.127	,98	7.449	,60	,37
MOLINA DE SEGURA	4.816	2,21	49.079	3,98	-1,77
JUMILLA	6.113	2,81	22.548	1,83	,98
TOTANA	5.552	2,55	24.921	2,02	,53
VALLE DE RICOTE	10.262	4,71	38.650	3,13	1,58
RÍO MULA	4.383	2,01	30.918	2,51	-,49
CIEZA	5.742	2,64	33.163	2,69	-,05
COMARCA ORIENTAL	7.556	3,47	34.531	2,80	,67
ALCANTARILLA	9.483	4,36	35.300	2,86	1,49
SURESTE	5.575	2,56	51.835	4,20	-1,64
SAN JAVIER	2.247	1,03	22.269	1,80	-,77
CARTAGENA	22.970	10,55	189.751	15,38	-4,83
MURCIA	69.496	31,92	380.924	30,87	1,04
AGUILAS	3.541	1,63	29.095	2,36	-,73
YECLA	5.775	2,65	31.340	2,54	,11
ALHAMA DE MURCIA	3.995	1,83	16.929	1,37	,46
MAZARRON	3.170	1,46	23.362	1,89	-,44
LIBRILLA	2.360	1,08	4.018	,33	,76
TORRES DE COTILLAS	3.217	1,48	16.952	1,37	,10
CAMPOS DEL RÍO	631	,29	2.055	,17	,12
LORQUI	2.275	1,04	5.918	,48	,57
CEUTÍ	2.313	1,06	7.926	,64	,42
SAN PEDRO	1.970	,90	17.484	1,42	-,51
ALCAZARES, LOS	1.230	,56	9.531	,77	-,21

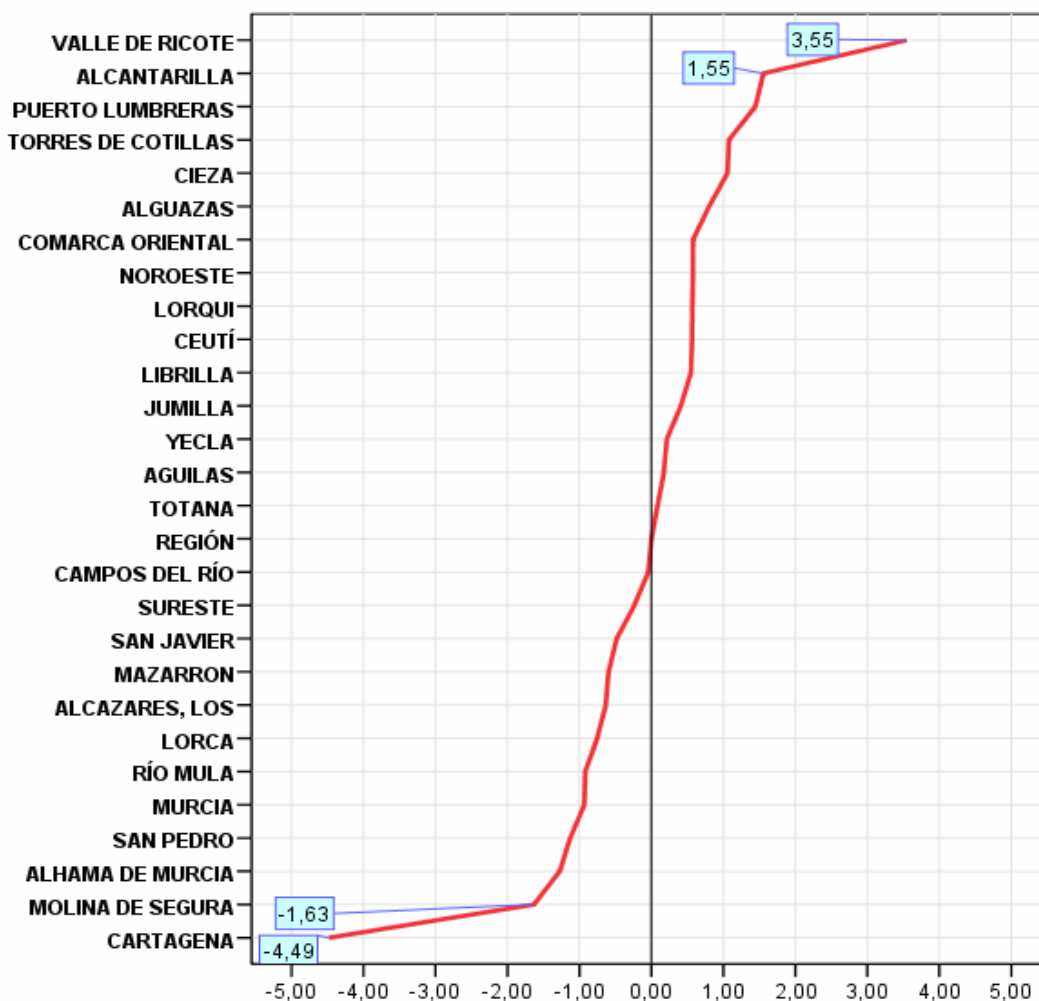
Si nos centramos en el año 2007, lo que nos permite trabajar con cifras no estimativas de población, y consideramos el número de personas distintas que han sido atendidas ese año por los SSAP, los resultados se matizan para el caso de algunos municipios (en concreto en Murcia y la

Mancomunidad del Sureste) pero permanecen similares para el resto, tal como puede apreciarse en el gráfico 3.

Los valores representados se han obtenido calculando la diferencia, para cada entidad local, entre el porcentaje de las personas atendidas con respecto del total de atendidos por los SSAP y el porcentaje de población de la entidad en relación con la población total regional. Cifras negativas nos indican que la población atendida, en términos relativos, es menor que la que cabría esperar según el reparto regional de la población en las entidades locales, y a la inversa en caso de contar con datos positivos. Los valores próximos a cero (entre -1 y +1) mostrarían una situación equilibrada entre los pesos relativos de las personas atendidas y de la población en cada entidad local.

Gráfico 3

DIFERENCIA ENTRE LOS PORCENTAJES DE ATENDIDOS Y DE POBLACIÓN GENERAL PARA CADA ENTIDAD LOCAL. Datos años 2007



1.4. El perfil social de la población atendida.

El perfil de las 217. 744 personas distintas que han sido atendidas por los SSAP nos da un predominio femenino (**el 58,4% son mujeres**), aunque dentro de unos límites explicables (tabla 3), tanto por la mayor predisposición de la mujer a solicitar la ayuda de los sistemas públicos de protección (la mujer es la que suele ocuparse de la atención de los problemas familiares) como por la tradicional desventaja femenina en el acceso a los recursos de integración social. En este caso, no hay que olvidar el importante peso de la población de sesenta y cinco y más años, de claro predominio femenino, lo que también refuerza esta distribución por sexo.

El grupo más numeroso de personas es el de **sesenta y cinco y más años**, que supone **casi un tercio de las personas atendidas (31%)** seguido del que cuenta entre 30 y 45 años con un 22,4% (tabla 4). El reparto por edades de la primera intervención nos muestra, por tanto, una distribución bimodal (ver gráfico 4) con dos “acumulaciones” de personas coincidiendo con los 35 y los 75 años, a los que cabría añadir el grupo formado por los menores de 16 años con un porcentaje del 15,6%

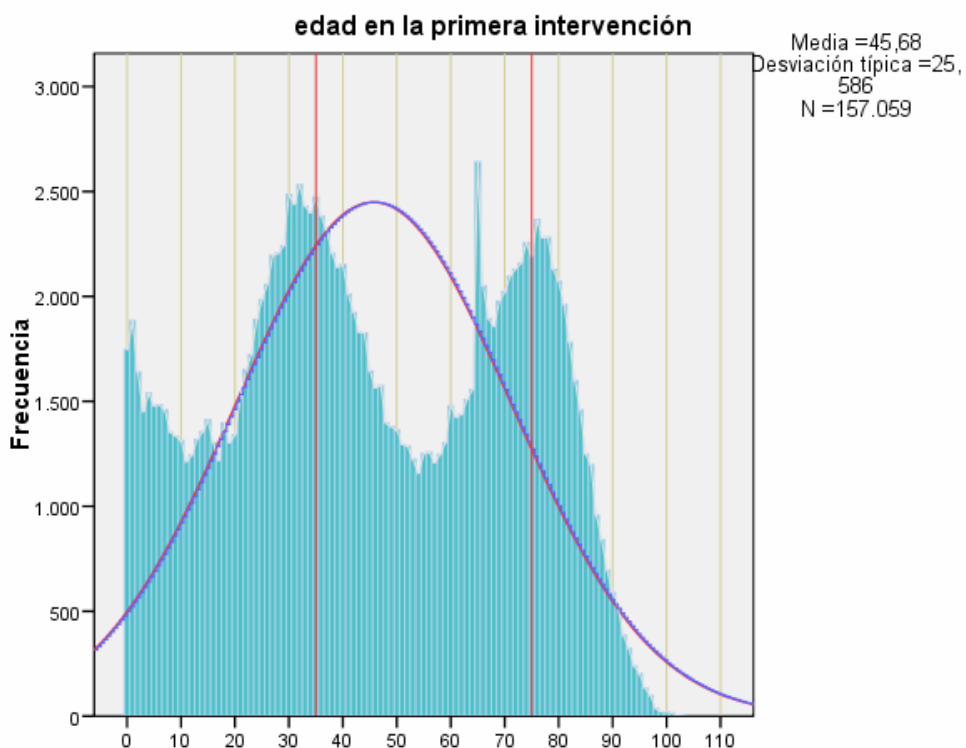
Tabla 3. SEXO

		Frecuencia	Porcentaje	Porcentaje válido	Porcentaje acumulado
Válidos	1 MUJER	112809	51,8	58,4	58,4
	2 VARÓN	80421	36,9	41,6	100,0
	Total	193230	88,7	100,0	
Perdidos	3	24514	11,3		
Total		217744	100,0		

Tabla 4. Edad en la primera intervención

		Frecuencia	Porcentaje	Porcentaje válido	Porcentaje acumulado
Válidos	1 De 0 a 5	9737	4,5	6,2	6,2
	2 De 6 a 16	14785	6,8	9,4	15,6
	3 De 17 a 29	22721	10,4	14,5	30,1
	4 de 30 a 45	35185	16,2	22,4	52,5
	5 de 46 a 64	25911	11,9	16,5	69,0
	6 De 65 y +	48720	22,4	31,0	100,0
	Total	157059	72,1	100,0	
Perdidos	Sistema	60685	27,9		
Total		217744	100,0		

Gráfico 4



De la consideración conjunta de las variables sexo y edad (según grandes grupos significativos) que aparece en la tabla 5, destaca el **predominio masculino hasta los 16 años y la presencia mayoritaria de mujeres en el resto de grupos**, con una clara acentuación entre las personas que superan los 65 años.

Tabla 5. Edad en la primera intervención * SEXO

		SEXO			
		1 HOMBRE	2 MUJER	TOTAL	
1	De 0 a 5	Recuento	4787	4553	9340
		% filas	51,3%	48,7%	100,0%
2	De 6 a 16	Recuento	7434	6750	14184
		% filas	52,4%	47,6%	100,0%
3	De 17 a 29	Recuento	10013	12197	22210
		% filas	45,1%	54,9%	100,0%
4	de 30 a 45	Recuento	16188	18443	34631
		% filas	46,7%	53,3%	100,0%
5	de 46 a 64	Recuento	10283	15219	25502
		% filas	40,3%	59,7%	100,0%
6	De 65 y +	Recuento	15293	32676	47969
		% filas	31,9%	68,1%	100,0%
Total		Recuento	63998	89838	153836
		% filas	41,6%	58,4%	100,0%

Se trata de una distribución que es habitual en los perfiles de los servicios sociales y que cabe relacionar con la mayor tendencia de los varones jóvenes hacia determinadas conductas sociales (adicciones, conductas desestructuradas, etc) y a la feminización del envejecimiento, respectivamente.

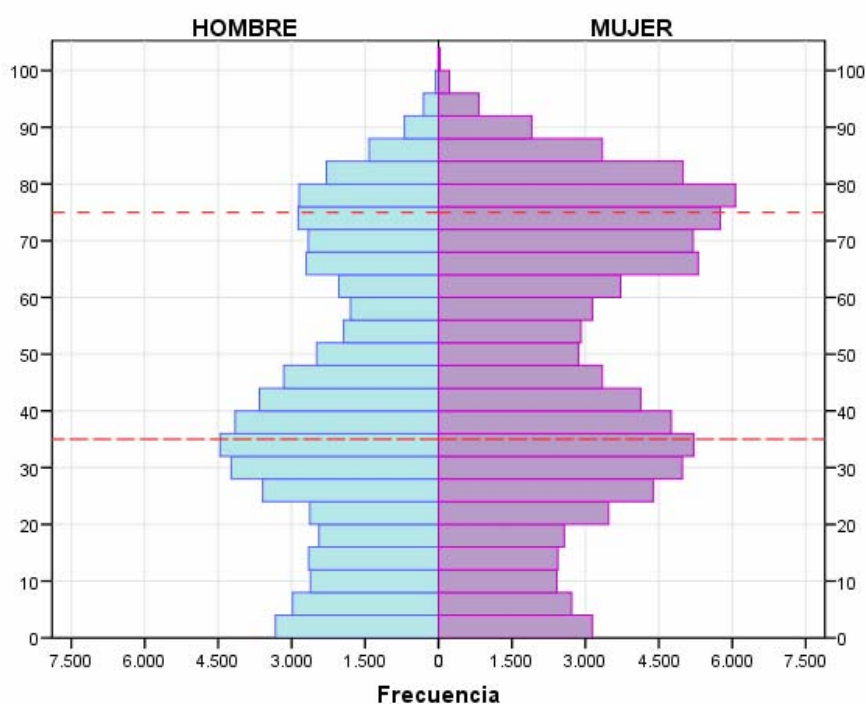
En este último caso, la habitual desprotección de las mujeres mayores desde el punto de vista de los sistemas contributivos de protección social, junto con la mayor incidencia de las situaciones de dependencia en las mismas, nos explicarían el hecho de que **2 de cada 10 personas distintas que han sido atendidas por los SSAP (en concreto el 21,2%) sean mujeres de sesenta y cinco y más años.** (ver tabla 6)

Tabla 6. Edad en la primera intervención * SEXO
(Porcentajes sobre el total)

		SEXO		
		1 HOMBRE	2 MUJER	Total
1 De 0 a 5	Recuento	4787	4553	9340
	% del total	3,1%	3,0%	6,1%
2 De 6 a 16	Recuento	7434	6750	14184
	% del total	4,8%	4,4%	9,2%
3 De 17 a 29	Recuento	10013	12197	22210
	% del total	6,5%	7,9%	14,4%
4 de 30 a 45	Recuento	16188	18443	34631
	% del total	10,5%	12,0%	22,5%
5 de 46 a 64	Recuento	10283	15219	25502
	% del total	6,7%	9,9%	16,6%
6 De 65 y +	Recuento	15293	32676	47969
	% del total	9,9%	21,2%	31,2%
Total	Recuento	63998	89838	153836
	% del total	41,6%	58,4%	100,0%

La imagen que mejor resume gráficamente las particularidades de esta distribución es la pirámide de población de personas distintas atendidas en el periodo 1996-2007, tal como aparece en el gráfico 5. En el mismo se han representado las líneas de referencia correspondientes a las edades en torno a las cuales se sitúa el mayor número de casos: los 35 y los 75 años.

Gráfico 5. (Casos válidos 153.836 sobre 217.774, un 70,6%)



El máximo nivel educativo alcanzado por el 54,4% de las personas atendidas es el de estudios primarios con certificado de escolaridad, mientras que **casi el 40% no tiene estudios**, aunque sabe leer y escribir. El porcentaje de personas que **no saben leer ni escribir** es del **11,7%**. La presencia de personas con estudios universitarios es prácticamente testimonial (1,3%) y con títulos de enseñanza media o equivalentes del 2,9%. (Ver tabla 7)

En definitiva una dotación educativa muy inferior a la que nos encontramos con la población en general (según datos EPA 2006), donde sólo un 9,7% de la población española de dieciséis y más años tiene estudios primarios incompletos (frente a un 40% de las personas atendidas) y aproximadamente un 2% no sabe leer ni escribir (en las personas atendidas esta cifra es del 11,7%)

Tabla 7. NIVEL DE ESTUDIOS

		FREC.	PCT.	PCT. VÁLIDO
Válidos	1 Adulto Aprendiendo A Leer Y A Escribir	583	,3	,9
	2 Adulto Cursando Graduado Escolar O Asimilado	31	,0	,0
	3 Adulto Que Sabe Leer Y Escribir (Sin Estudios)	24782	11,4	39,2
	4 Analfabeto	7400	3,4	11,7
	5 Con Bachillerato O C.O.U.	935	,4	1,5
	6 Con Certificado Estudios Primarios O Cert.Escolar.	9589	4,4	15,2
	7 Con Estudios Univers.Grado Medio O Asimilados	541	,2	,9
	8 Con Estudios Universitarios De Grado Superior	284	,1	,4
	9 Con F.P. De Grado Medio O Equivalente	658	,3	1,0
	10 Con Fp De Grado Superior O Equivalente	246	,1	,4
	11 Cursando Bachillerato O C.O.U.	363	,2	,6
	12 Cursando Educacion Especial	239	,1	,4
	13 Cursando Educacion Infantil	1519	,7	2,4
	14 Cursando Enseñanza Obligatoria (Hasta 16 Años)	12883	5,9	20,4
	15 Cursando Estudios Univers.Grado Medio O Asimilados	194	,1	,3
	16 Cursando Estudios Universitarios Grado Superior	156	,1	,2
	17 Cursando Fp De Grado Medio O Equivalente	200	,1	,3
	18 Cursando Fp De Grado Superior O Equivalente	83	,0	,1
	19 Enseñanza Obligatoria Terminada	112	,1	,2
	20 Sin Escolarizar (Antes De Edad De Escolar.Oblig.)	2219	1,0	3,5
	21 Sin Escolarizar (En Edad De Escolaridad Obligat.)	179	,1	,3
	Total	63196	29,0	100,0
Perdidos	22	154548	71,0	
Total		217744	100,0	

Prácticamente el 80% de las personas atendidas son solteras (38,2%) o casadas (41,2%), con porcentajes del 6´5% para separados y divorciados y del 14,1% para las situaciones de viudedad (ver tabla 8)

Tabla 8. ESTADO CIVIL

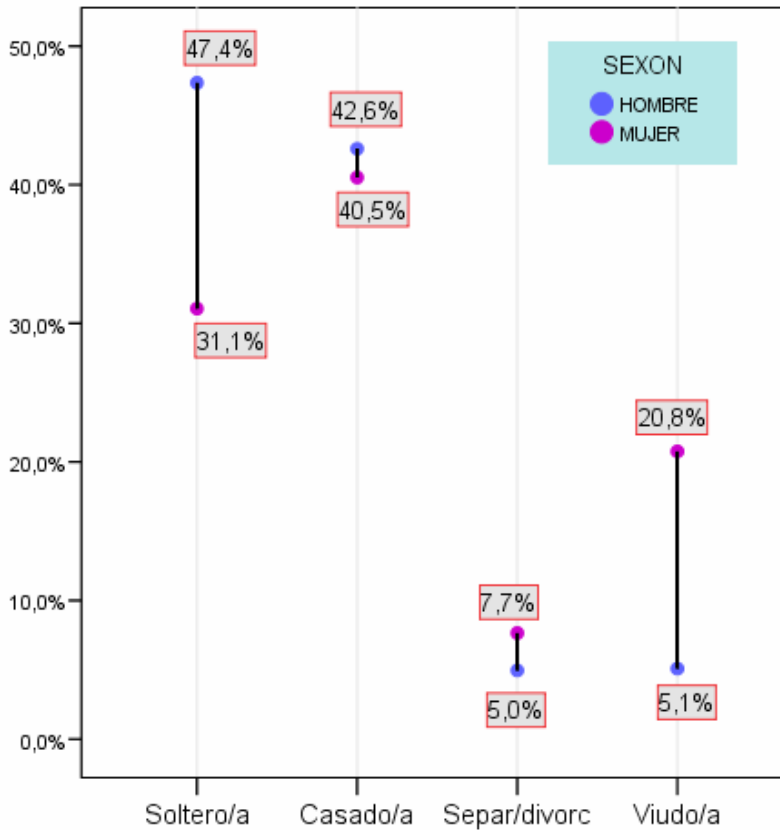
		FRECUENCIA	PORCENTAJE	PORCENTAJE VÁLIDO	PORCENTAJE ACUMULADO
Válidos	1 Soltero/a	54887	25,2	38,2	38,2
	2 Casado/a	59229	27,2	41,2	79,4
	3 Separ/divorc	9356	4,3	6,5	85,9
	4 Viudo/a	20313	9,3	14,1	100,0
	Total	143785	66,0	100,0	
Perdidos	Sistema	73959	34,0		
Total		217744	100,0		

Las mayores diferencias con respecto al estado civil de la población española se producen en el porcentaje de viudos/as, que en España se sitúa en torno al 7% (un 14,1% en la población SIUSS) y en los separados y divorciados, con un porcentaje en torno al 3% de la población española y que en las personas atendidas es del 6,5%.

Estas diferencias se acentúan si consideramos la distribución de estado civil en hombres y mujeres (ver gráfico 6), donde los porcentajes de solteros y casados son mayores entre los hombres y los de separadas/divorciadas y viudas son claramente superiores en las mujeres.

Es interesante constatar la **mayor incidencia de la soltería masculina y de las separaciones y divorcios en las mujeres**. En el primer caso es frecuente encontramos con hombres que por problemáticas relacionadas con alguna tipo de discapacidad se han encontrado con dificultades para establecer y mantener relaciones de pareja estables, mientras que la mayor presencia de mujeres separadas y divorciadas tiene que ver con las situaciones de precariedad y desventaja que supone para muchas mujeres el cese de la convivencia.

Gráfico 6



La situación dominante de la actividad económica (tabla 9) está relacionada con el hecho de que casi un tercio de las personas atendidas tengan sesenta y cinco y más años, en la medida en que **un 38,8% son pensionistas de los regímenes contributivo (el mayoritario con 28,5%) o no contributivo (10,3%)**. Las siguientes categorías son las de trabajadores por cuenta ajena (12,5%) mayoritariamente eventuales, la que se refiere a las personas que realizan labores del hogar y no están en demanda de empleo (8,5%) y las personas sin empleo (7,8%), estas últimas fundamentalmente desempleadas de larga duración.

En su conjunto, las categorías anteriores suponen el 67,6% del total, a las que hay que sumar un 19,2% de personas que cursan estudios y un 4,2% de personas extranjeras en situación irregular.

El contraste de estas cifras con las correspondientes en la población regional, nos muestra un sesgo característico de la población atendida en los SSAP hacia las personas mayores receptoras de algún tipo de pensión. En la región de Murcia una estimación aproximada para el periodo analizado nos situaría en un porcentaje en torno al 16% de la población total

percibiendo algún tipo de pensión, mientras que en los datos analizados este porcentaje es del 38,8%.

Tabla 9. RELACIÓN CON LA ACTIVIDAD

		FRECUENCIA	PCT.	PCT. VÁLIDO
Válidos	1 BAJA POR ENFERMEDAD (MAS DE 6 MESES)	694	,3	,7
	2 BENEFICIARIO DE OTRAS PRESTACIONES ECON.	1119	,5	1,1
	3 CUMPLIENDO SERVICIO MILITAR (Cód. Obsoleto)	51	,0	,1
	4 EN SITUACION IRREGULAR	4174	1,9	4,2
	5 ESTUDIANTE, ESCOLAR O PREESCOLAR	19203	8,8	19,2
	6 INCAPACITADO PERMANENTE SIN PENSION	938	,4	,9
	7 LABORES HOGAR SIN DEMANDA DE EMPLEO	8474	3,9	8,5
	8 MENORES NO ESCOLARIZADOS	1559	,7	1,6
	9 MIEMBRO COOPERATIVA TRABAJA EN LA MISMA	32	,0	,0
	10 OTRAS SITUACIONES	1340	,6	1,3
	13 PARADO BUSCANDO PRIMER EMPLEO	783	,4	,8
	16 PENSION EN FAVOR DE OTROS FAMILIARES	291	,1	,3
	23 PENSIONISTA DE ORFANDAD	374	,2	,4
	25 PREJUBILADOS	38	,0	,0
	26 RENTISTA	32	,0	,0
	27 RETIRADO SIN PENSION	793	,4	,8
12,5%	28 TRABAJADOR EVENTUAL A SUELD.OTRAS REMUNERA	9091	4,2	9,1
	31 TRABAJADOR FIJO A SUELDO OTRAS REMUNERA.	3391	1,6	3,4
	32 TRABAJADOR SIN REMUNERACION EMPRESA FAMI	47	,0	,0
7,8%	34 PARADO 1 AÑO O MENOS	2385	1,1	2,4
	35 PARADO LARGA DURACIÓ	5392	2,5	5,4
38,8%	36 PENSIONISTA NO CONTRIB.	10304	4,7	10,3
	37 PENSIONISTA CONTRIBUT.	28541	13,1	28,5
	38 TRABAJADOR CUENTA PROPIA	1226	,6	1,2
	Total	100272	46,1	100,0
Perdidos	33	117472	53,9	
Total		217744	100,0	

1.5. La presencia de personas extranjeras en la población atendida.

Para completar este perfil sociológico básico, ofrecemos la nacionalidad de las personas atendidas (tabla 10). Se trata en su mayoría de ciudadanos españoles (83,8%) con un peso importante de los **extranjeros**, que con un **16,2%** mantienen una presencia en los SSAP superior a la que han tenido en la población regional durante el periodo 1996-2007, sobre todo teniendo en cuenta que ha sido en los últimos cinco años cuando han multiplicado su peso relativo, llegando en el año 2007 a cifras próximas al 15% de la población total en la región de Murcia.

Tabla 10. Nacionalidad

		FRECUENCIA	PORCENTAJE	PORCENTAJE VÁLIDO	PORCENTAJE ACUMULADO
Válidos	1 Español	141441	65,0	83,8	83,8
	2 Extranjero	27334	12,6	16,2	100,0
	Total	168775	77,5	100,0	
Perdidos	Sistema	48969	22,5		
Total		217744	100,0		

Una estimación media de la presencia de población extranjera en el conjunto regional durante el periodo 1996/2007, que podemos situar en torno al 8%, pone de manifiesto que la incidencia de este colectivo en los servicios sociales puede llegar a duplicar lo que es esperable en términos puramente estadísticos, algo que es perfectamente explicable dada las dificultades de este colectivo para acceder a los recursos sociales normalizados.

Dentro de la población extranjera, la mayoría de los atendidos por los SSAP son **marroquíes (31,5%) y ecuatorianos (23%)**, porcentajes que se corresponden con la distribución por nacionalidades de la población extranjera en la región (tabla 11). Del mismo modo, la preponderancia de uno u otro sexo también se traslada a los servicios sociales, de manera que entre los marroquíes que acuden a los servicios sociales un 70% son hombres, mientras que entre los ecuatorianos los hombres suponen sólo el 40%.

Tabla 11. NACIONALIDAD DE LOS EXTRANJEROS
(categorías superiores a 100 casos)

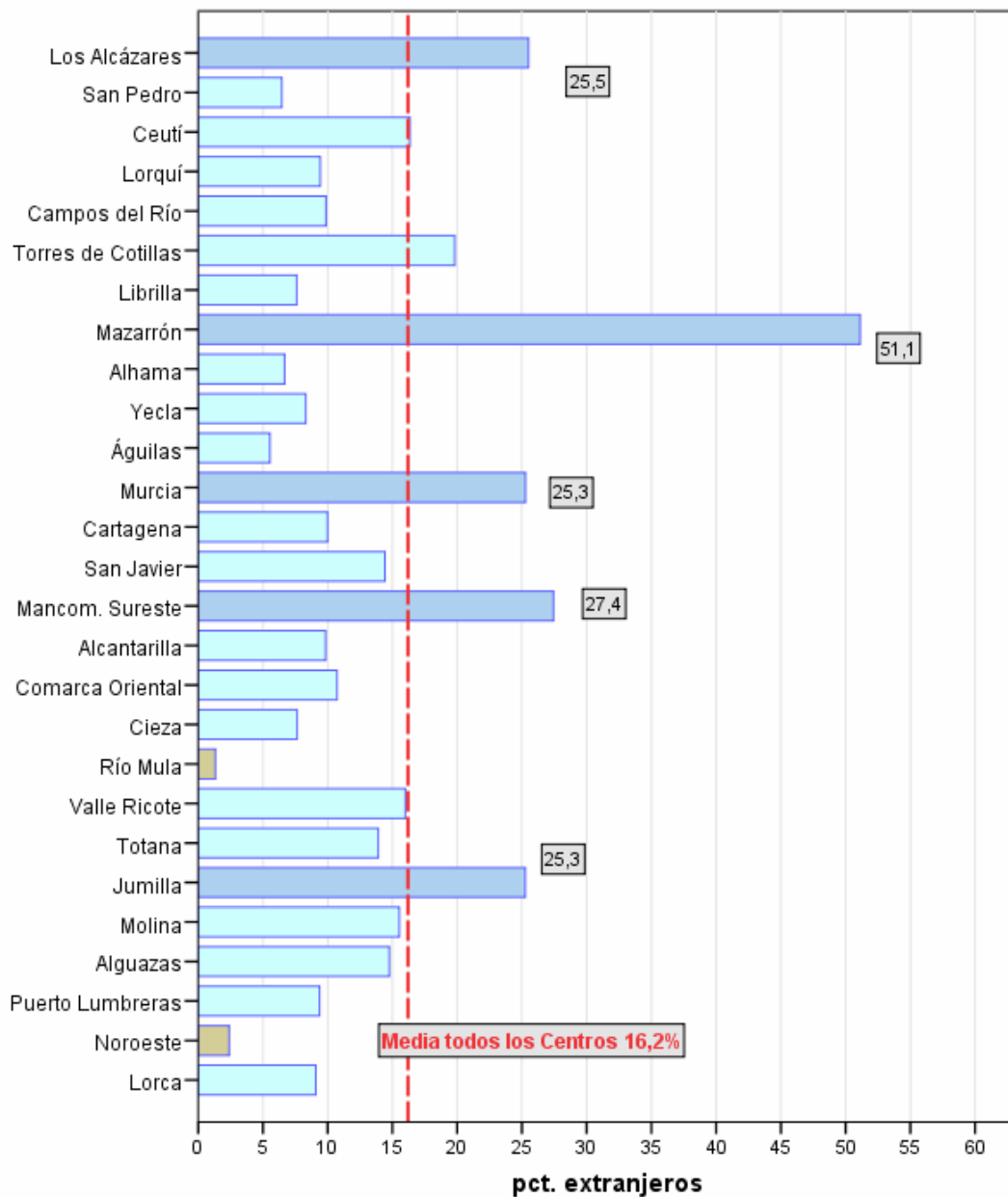
		FRECUENCIA	PORCENTAJE	PORCENTAJE VÁLIDO	PORCENTAJE ACUMULADO
Válidos	80 MARRUECOS	8623	31,5	31,5	31,5
	35 ECUADOR	6296	23,0	23,0	54,6
	6 ARGELIA	1653	6,0	6,0	60,6
	102 RUMANIA	1474	5,4	5,4	66,0
	15 BOLIVIA	1108	4,1	4,1	70,1
	18 BULGARIA	1002	3,7	3,7	73,7
	25 COLOMBIA	935	3,4	3,4	77,2
	121 UCRANIA	734	2,7	2,7	79,8
	78 MALI	641	2,3	2,3	82,2
	104 SENEGAL	324	1,2	1,2	83,4
	88 NIGERIA	321	1,2	1,2	84,6
	47 FRANCIA	304	1,1	1,1	85,7
	51 GHANA	277	1,0	1,0	86,7
	96 PORTUGAL	277	1,0	1,0	87,7
	95 POLONIA	262	1,0	1,0	88,6
	7 ARGENTINA	221	,8	,8	89,5
	3 ALEMANIA	220	,8	,8	90,3
	17 BRASIL	165	,6	,6	90,9
	103 RUSIA	143	,5	,5	91,4
	97 REINO UNIDO	140	,5	,5	91,9
	75 LITUANIA	135	,5	,5	92,4
	54 GUINEA	117	,4	,4	92,8
	93 PARAGUAY	116	,4	,4	93,2
	66 ITALIA	110	,4	,4	93,6
	Total	27334	100,0	100,0	

Finalmente, interesa conocer cuál ha sido la incidencia de la población atendida de nacionalidad extranjera en cada una de las entidades locales, en relación con el total de personas distintas atendidas durante el periodo 1996-2007. A partir de esta información podemos tener una estimación de lo que ha supuesto la población extranjera en el trabajo de intervención social de los SSAP. (gráfico 7)

Es preciso señalar en este sentido, que la existencia de unos altos porcentajes de extranjeros en el total de atendidos por los SSAP durante este periodo, nos informa sobre la orientación del trabajo del CSS, aunque este dato no puede ser indicador de la presencia del colectivo extranjero en los circuitos de demanda y atención de los SSAP en cada entidad local.

Puede ocurrir que se atienda a muchos extranjeros, en relación con las personas que pasan por un CSS, pero que el número de extranjeros sea muy alto en esa entidad local y por tanto la cobertura (extranjeros atendidos en relación con el total de extranjeros) sea baja.

Gráfico 7
PORCENTAJE DE EXTRANJEROS ATENDIDOS DURANTE EL PERIODO 1996-2007 EN RELACIÓN CON EL TOTAL DE PERSONAS DISTINTAS ATENDIDAS.
Datos por entidades locales.



(Casos válidos 168.775 sobre 217.744, un 77,5%)

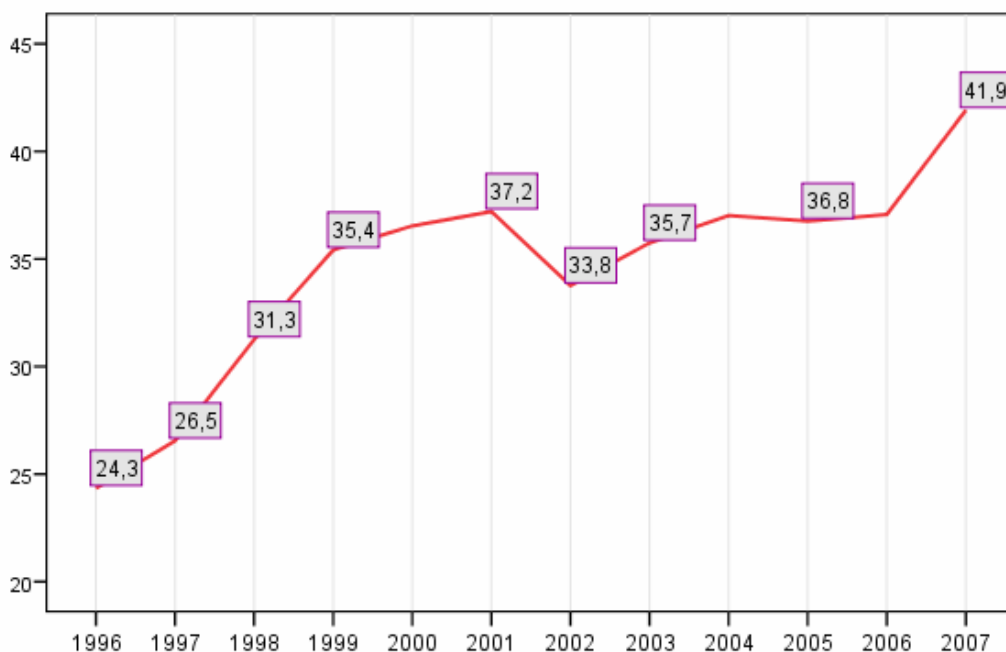
En el gráfico anterior se destacan las entidades locales con porcentajes muy superiores a la media regional, algunas de las cuales (pero no todas) presentan también las tasas de población extranjera más altas en la región. La relación directa entre el peso de los extranjeros en el total de atendidos y el porcentaje de los mismos en la población de cada entidad local no se cumple en todos los casos, lo que nos hace pensar que también **la orientación de cada entidad local influye en la atención dedicada al colectivo de inmigrantes.**

1.6. Los cambios en el perfil social de la población atendida

El perfil social de la población atendida (personas distintas cada año) ha experimentado dos cambios fundamentales relacionados con la preponderancia de la población de sesenta y cinco y más años y con la presencia de personas inmigrantes.

Durante el periodo 1996-2007 **la tasa de envejecimiento regional ha permanecido prácticamente constante** en torno al 14% (e incluso desde el año 2001 ha experimentado un ligero descenso) debido a los efectivos jóvenes de la inmigración y al repunte de la natalidad. Sin embargo, **la población mayor atendida en los SSAP ha pasado de representar un cuarto del total en 1996 (el 24,3%) a alcanzar en 2007 la cifra del 41,9%** (gráfico 8)

Gráfico 8
Evolución anual del pct. de personas de 65 y más años atendidas por los SSAP (1996-2007)

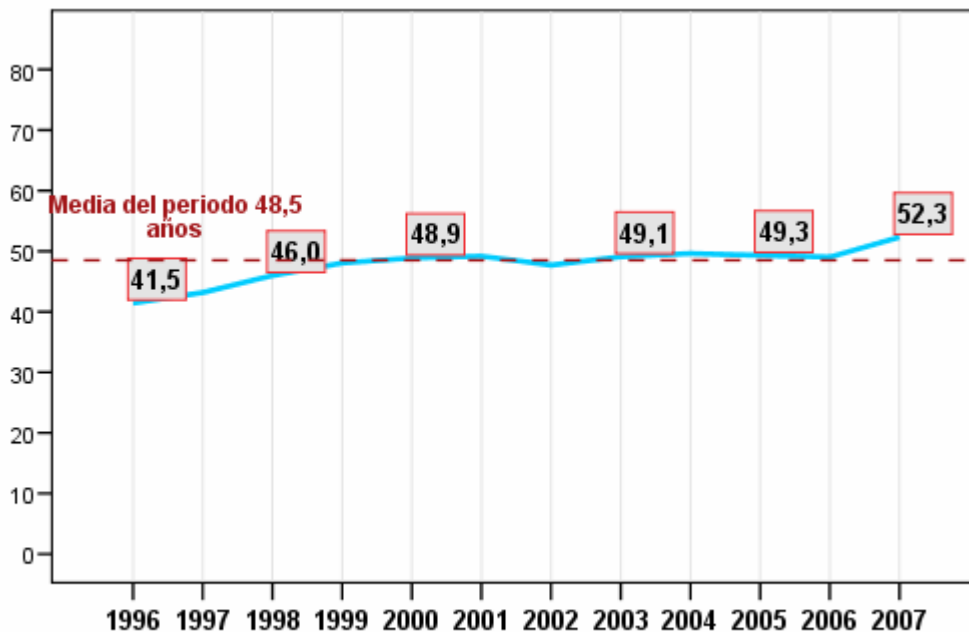


Un reflejo de este envejecimiento se aprecia en las edades medias anuales de los atendidos por los SSAP (tabla 12 y gráfico 9) y nos muestra la tendencia de estos servicios hacia la atención de personas mayores, que, con un peso que no alcanza al 15% de la población regional, son casi la mitad de las personas que acuden a los CSS.

Tabla 12. Edad media de la población

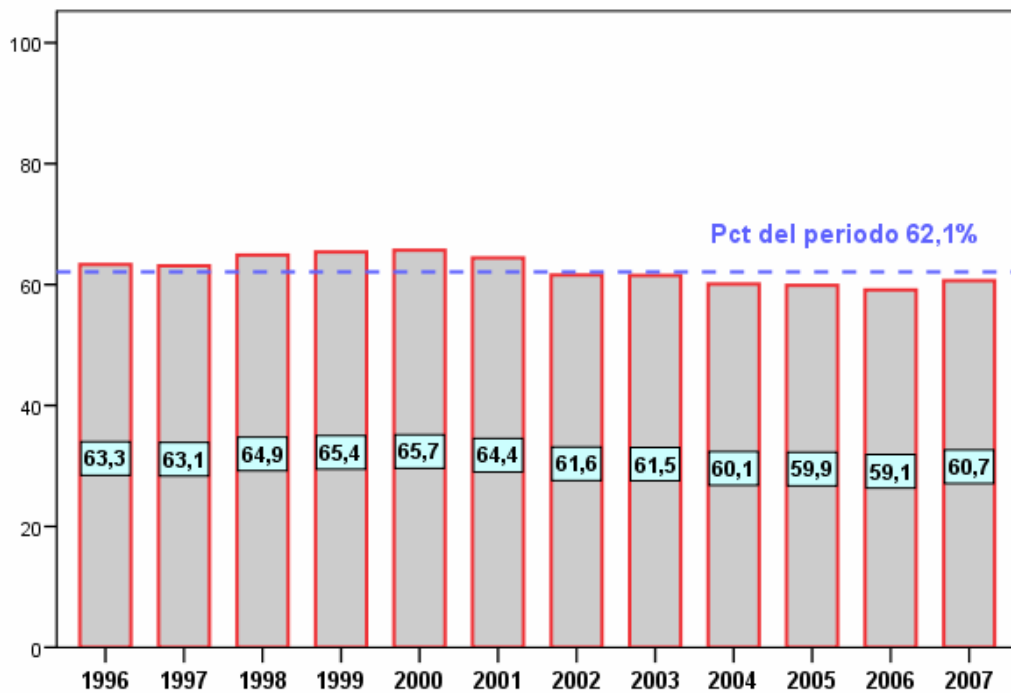
AÑO	EDAD MEDIA	Nº ATENDIDOS
1996	41,46	18538
1997	43,18	18631
1998	45,99	22902
1999	48,04	21690
2000	48,87	25190
2001	49,18	24668
2002	47,70	27425
2003	49,09	30211
2004	49,62	30251
2005	49,31	33685
2006	49,04	37775
2007	52,30	47757
Total	48,50	338723

Gráfico 9



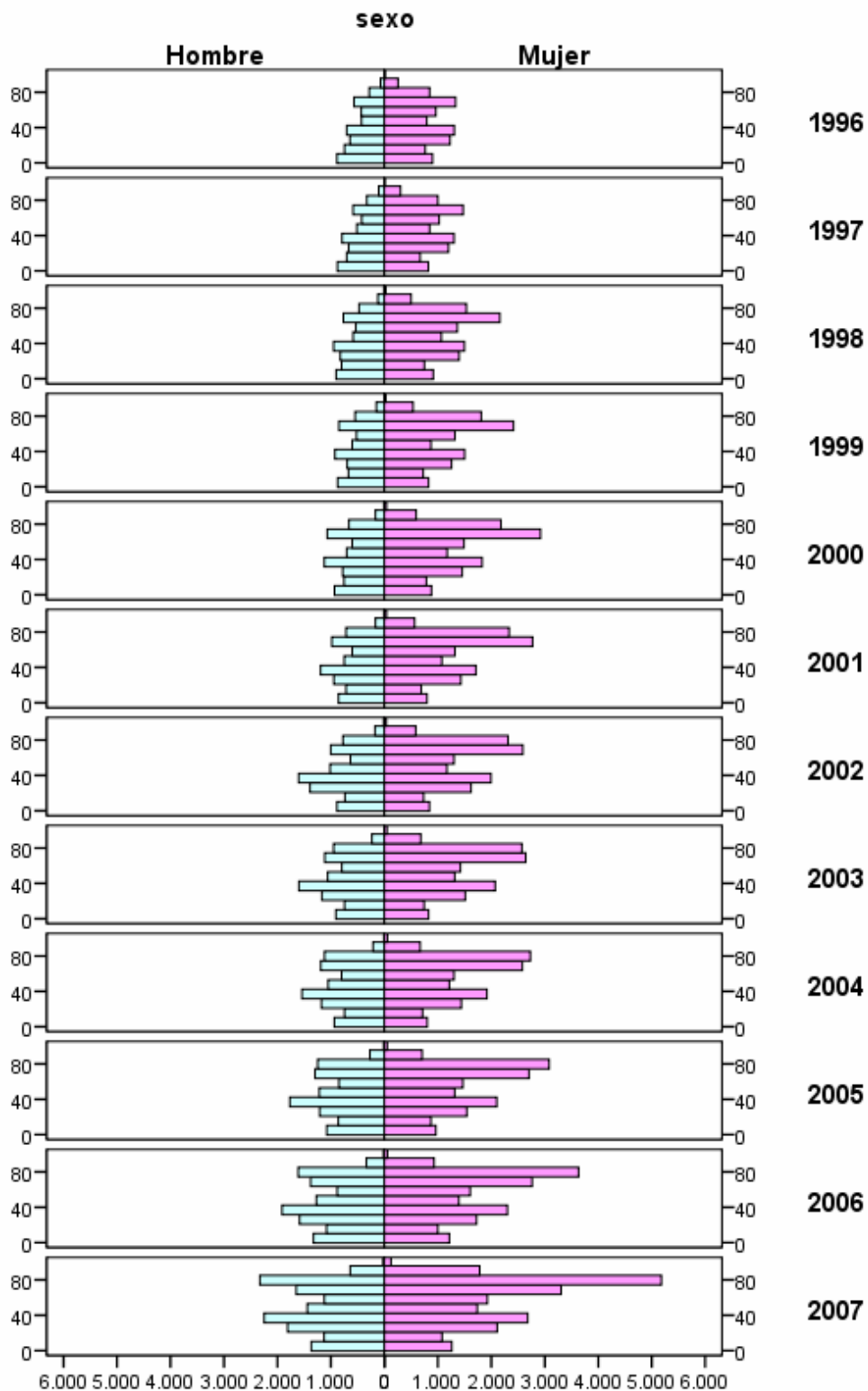
La evolución de la distribución por sexo presenta un reparto más estable durante el período (gráfico 10), produciéndose incluso un ligero descenso del porcentaje de mujeres, que en principio no cabe atribuirlo a cambios de tendencia significativos.

Gráfico 10
Porcentaje de mujeres



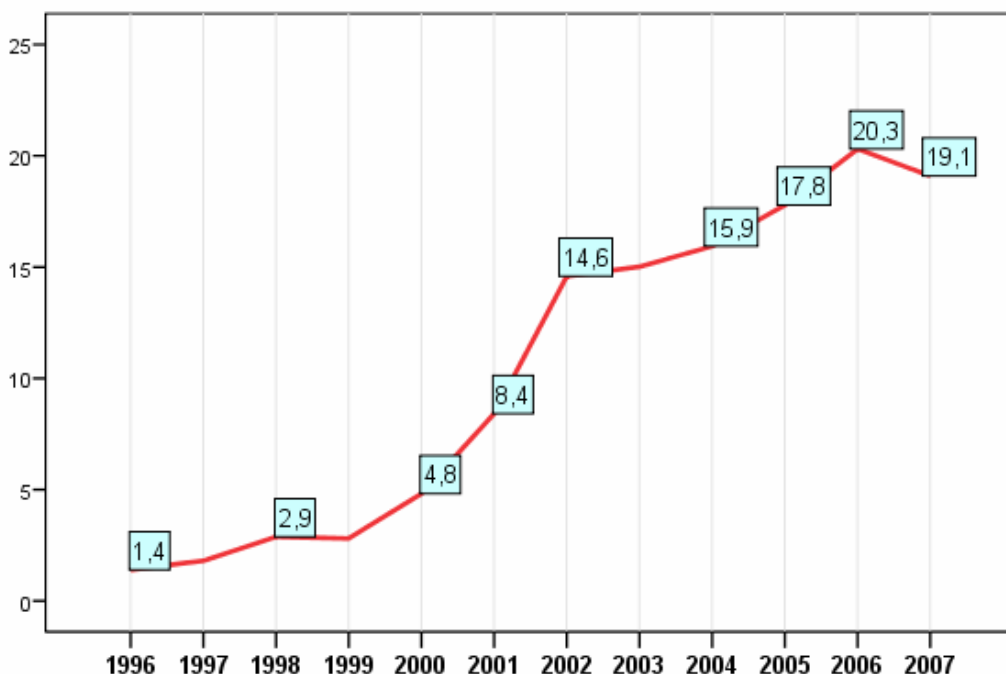
La consideración conjunta de las variables sexo y edad en sus respectivas pirámides de población anuales, muestra las dos tendencias anteriores con un acusado incremento del número de mujeres mayores y un aumento significativo del total de población atendida (gráfico 11)

Gráfico 11. EVOLUCIÓN DE LAS PIRÁMIDES DE POBLACIÓN ATENDIDA



El otro gran cambio en las características de las personas distintas atendidas anualmente por los SSAP, hace referencia al importante crecimiento de la población inmigrante, en términos absolutos y relativos, coincidiendo con la etapa de mayor presencia de personas extranjeras en la población regional (2001-2007). Así, hemos pasado de una presencia prácticamente testimonial **en 1996 (el 1,4% eran extranjeros)** hasta la **actualidad, donde dos de cada diez atendidos son de nacionalidad extranjera** (gráfico 12). En algunos municipios, tal como hemos recogido en el apartado anterior, esta cifra supera el 50% de los casos atendidos

Gráfico 12
Pct. de extranjeros



1.7. El colectivo con un mayor número de intervenciones

Un segmento importante dentro de las personas atendidas desde la atención primaria lo constituyen aquellas que han tenido varias intervenciones y en años sucesivos. Interpretamos que se trata de casos con un mayor nivel de necesidad, que se mantiene a lo largo del tiempo y que requieren del contacto frecuente con los servicios sociales. Con las cautelas necesarias, podríamos hablar de las situaciones más *cronificadas* o de mayor *dependencia* de los servicios sociales.

Hemos utilizado como criterio el haber recibido **seis o más intervenciones y que estas se hayan producido en un periodo de seis y más años**. Considerando que el periodo analizado es de doce años, nos ha parecido relevante seleccionar aquellas personas con intervenciones en más de la mitad de los años del estudio, lo que nos ha llevado a considerar, a su vez, seis o más intervenciones. El resultado son 4.355 personas (en torno al 2% del total de personas distintas) que presentan algunos rasgos indicativos de las casos de mayor necesidad y/o dependencia en relación con los SSAP.

Frente a un 58,4% de mujeres en el total de los atendidos, en este colectivo con mayor número de intervenciones **las mujeres representan el 76,2%** (tabla 13), y **la presencia de los que superan los sesenta años es mucho mayor que en la población atendida** en general (gráficos 13 y 14)

Tabla 13.

	NÚMERO DE INTERVENCIONES				TOTAL	
	RESTO		6 O + INTERVE EN 6 O + AÑOS			
	RECuento	% COL.	RECuento	% COL.	RECuento	% COL.
1 HOMBRE	79389	42,0%	1032	23,8%	80421	41,6%
2 MUJER	109499	58,0%	3310	76,2%	112809	58,4%
Total	213389	100,0%	4355	100,0%	217744	100,0%

Gráfico 13

Histograma de edad de personas con mayor número de intervenciones

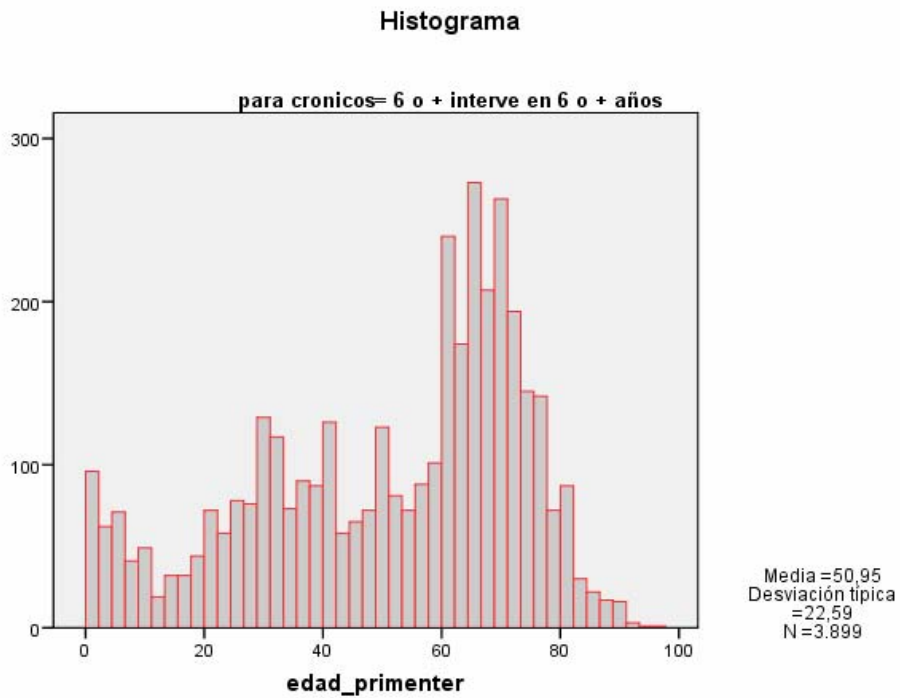
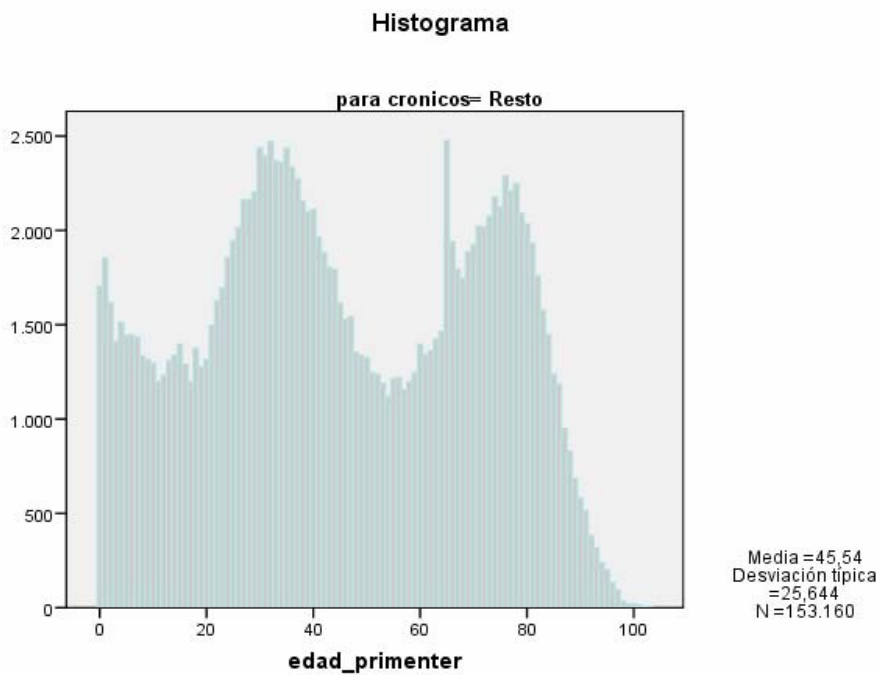


Gráfico 14

Histograma de edad del resto de personas



La imagen conjunta que se recoge en las siguientes pirámides de población (gráficos 15 y 16) es lo suficientemente explicativa del perfil por sexo y edad de este colectivo.

Gráfico 15
Personas con mayor número de intervenciones 1996/07

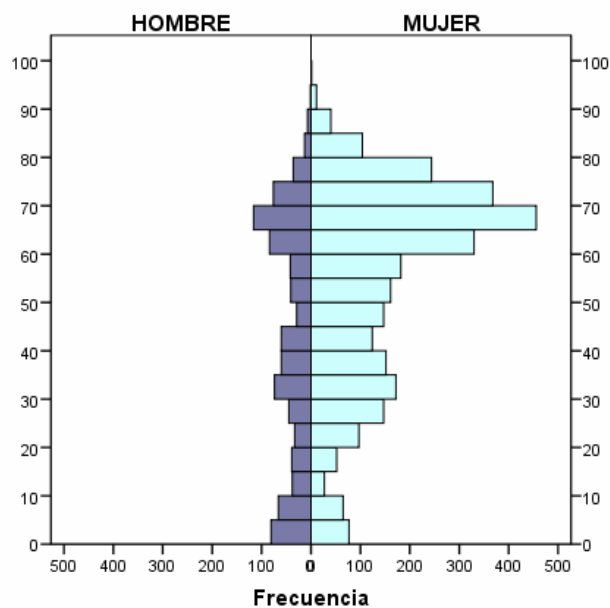
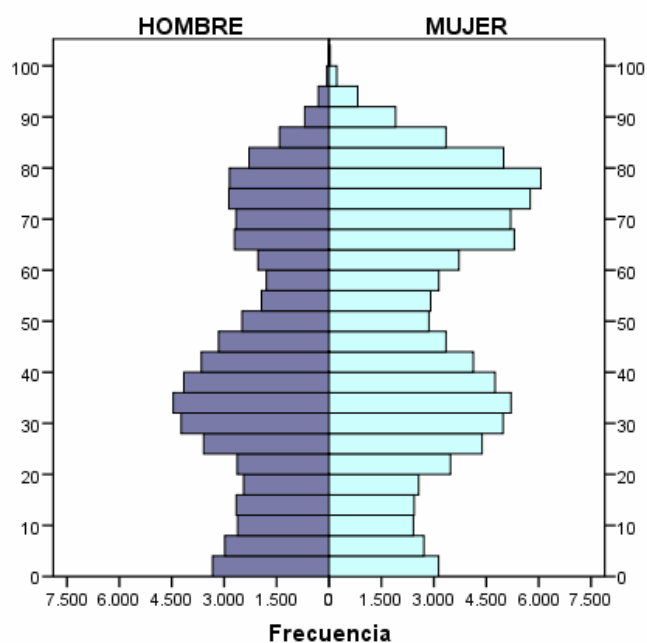


Gráfico 16
Total de personas atendidas 1996/07



Se trata, además, de personas con niveles educativos muy bajos: **un 23,7% son analfabetos** (frente al 11,7% del total de atendidos) y un 51,7% no tiene estudios (un 39,2% en el total), tal como se recoge en la tabla 14.

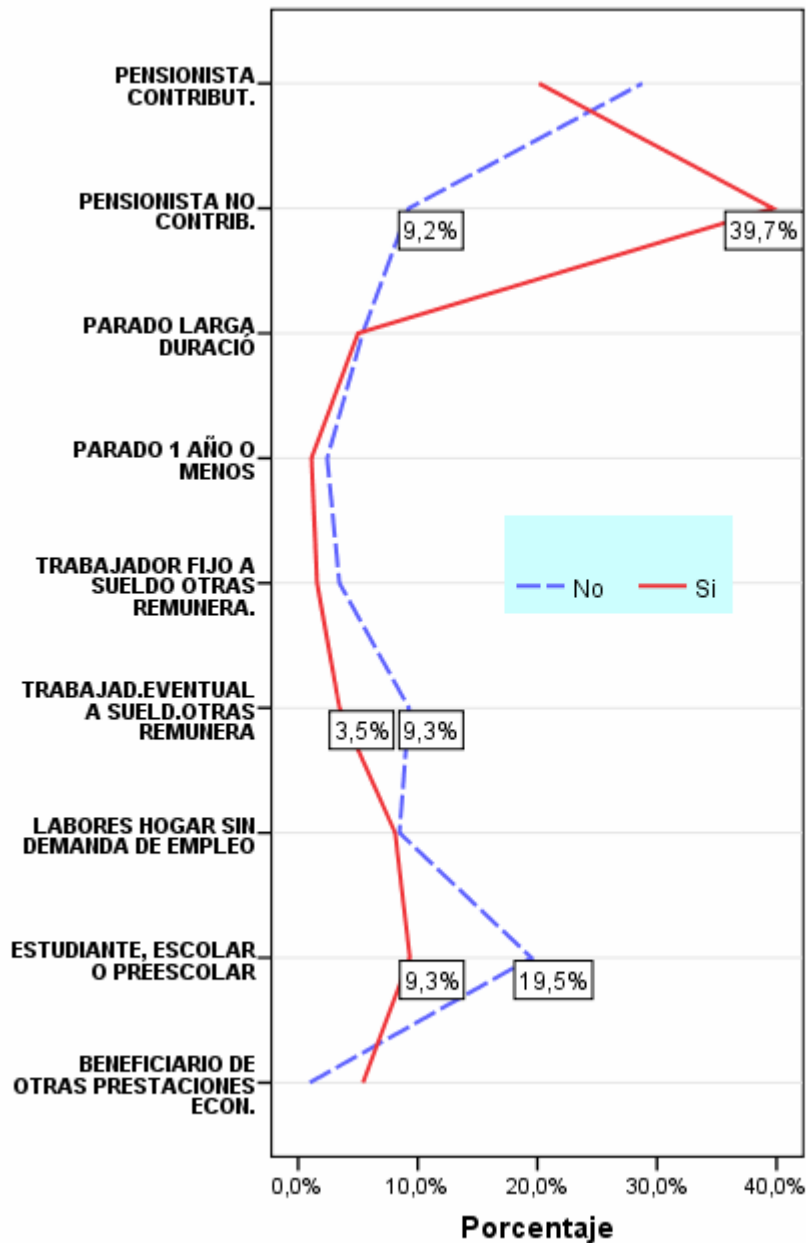
Tabla 14.

	NÚMERO DE INTERVENCIONES				TOTAL DE ATENDIDOS	
	RESTO		6 O + INTERVE EN 6 O + AÑOS		RECUENTO	% COL.
	RECUENTO	% COL.	RECUENTO	% COL.		
3 ADULTO QUE SABE LEER Y ESCRIBIR (SIN ESTUDIOS)	23384	38,7%	1398	51,7%	24782	39,2%
4 ANALFABETO	6760	11,2%	640	23,7%	7400	11,7%
6 CON CERTIFICADO ESTUDIOS PRIMARIOS O CERT.ESCOLAR.	9335	15,4%	254	9,4%	9589	15,2%
14 CURSANDO ENSEÑANZA OBLIGATORIA (HASTA 16 AÑOS)	12659	20,9%	224	8,3%	12883	20,4%
Total de tabla	213389	100,0%	4355	100,0%	217744	100,0%

Directamente relacionado con los rasgos anteriores (mujeres, mayores y de bajo nivel educativo), casi el **40% son pensionistas del régimen no contributivo**, porcentaje que cuadriplica el de estos perceptores en el total de la población atendida (10,3%), tal como se aprecia en el gráfico 17. (en el gráfico la línea continua, que aparece etiquetada con un “sí”, hace referencia a las personas que han tenido 6 o más intervenciones en un período de 6 o más años, mientras que la línea discontinua, etiquetada con un “no”, se refiere al resto de personas)

Gráfico 17

Distribución de la actividad de las personas con mayor número de intervenciones 1996/07 comparativamente con el resto



Desde el punto de vista de la distribución territorial de estas personas, es llamativo que dos entidades locales (tabla 15), **la mancomunidad del Noroeste y Puerto Lumbreras**, que apenas suponen el 5,5% de la población regional **concentren más de un tercio del total (el 35,3%)** y que Murcia y Cartagena, que suponen casi la mitad de la población de la región, apenas cuentan con el 18% del total de casos que han requerido un mayor

número de intervenciones. Es difícil ofrecer una interpretación de este fenómeno sin profundizar más en la dinámica de trabajo de los centros, pero es posible que al tratarse de poblaciones reducidas permitan un mayor seguimiento de los colectivos de necesidad por parte de los profesionales, que terminan por multiplicar el número de intervenciones. Al mismo tiempo, se trata también de zonas con un importante peso de población envejecida que conforme avanzan en edad requieren intervenciones sucesivas sobre diferentes situaciones de necesidad.

Tabla 15. Distribución por entidades locales de las personas con un mayor número de intervenciones (personas distintas 1996/07)

	N_INTERV >= 6 & AÑOS_INT >= 6 (FILTER)				TOTAL DE TABLA	
	0 RESTO		1 6 O + INTERVE EN 6 O + AÑOS		RECUENTO	% COL.
	RECUENTO	% COL.	RECUENTO	% COL.		
1 LORCA	12940	6,1%	243	5,6%	13183	6,1%
2 NOROESTE	11384	5,3%	779	17,9%	12163	5,6%
3 PUERTO LUMBRERAS	4840	2,3%	759	17,4%	5599	2,6%
4 ALGUAZAS	2033	1,0%	94	2,2%	2127	1,0%
5 MOLINA	4799	2,2%	17	,4%	4816	2,2%
6 JUMILLA	6056	2,8%	57	1,3%	6113	2,8%
7 TOTANA	5486	2,6%	66	1,5%	5552	2,5%
8 VALLE RICOTE	10125	4,7%	137	3,1%	10262	4,7%
9 RÍO MULA	4370	2,0%	13	,3%	4383	2,0%
10 CIEZA	5633	2,6%	109	2,5%	5742	2,6%
11 COMARCA ORIENTAL	7127	3,3%	429	9,9%	7556	3,5%
12 ALCANTARILLA	9065	4,2%	418	9,6%	9483	4,4%
13 MANCOM. SURESTE	5565	2,6%	10	,2%	5575	2,6%
14 SAN JAVIER	2246	1,1%	1	,0%	2247	1,0%
15 CARTAGENA	22721	10,6%	249	5,7%	22970	10,5%
17 MURCIA	68965	32,3%	531	12,2%	69496	31,9%
20 ÁGUILAS	3513	1,6%	28	,6%	3541	1,6%
21 YECLA	5631	2,6%	144	3,3%	5775	2,7%
22 ALHAMA	3925	1,8%	70	1,6%	3995	1,8%
23 MAZARRÓN	3169	1,5%	1	,0%	3170	1,5%
24 LIBRILLA	2292	1,1%	68	1,6%	2360	1,1%
25 TORRES DE COTILLAS	3202	1,5%	15	,3%	3217	1,5%
26 CAMPOS DEL RÍO	630	,3%	1	,0%	631	,3%
27 LORQUÍ	2199	1,0%	76	1,7%	2275	1,0%
28 CEUTÍ	2274	1,1%	39	,9%	2313	1,1%
29 SAN PEDRO	1969	,9%	1	,0%	1970	,9%
30 LOS ALCÁZARES	1230	,6%			1230	,6%
Total de tabla	213389	100,0%	4355	100,0%	217744	100,0%

1.8. Las particularidades de las entidades locales.

La evolución de las personas atendidas en los últimos años por las distintas entidades locales y el contraste con el crecimiento de su población, podría ser un buen indicador de la adecuación de los CSS a la creciente demanda de atención derivada del crecimiento demográfico. Sin embargo, la enorme variabilidad de las cifras en algunas entidades, que en ocasiones han multiplicado por cuarenta los casos atendidos en apenas cinco años (ver en la tabla 16 los casos de Los Alcázares y San Javier, entre otros) nos impide efectuar un contraste fiable.

Tabla 16. Evolución de las personas atendidas.

	2003	2004	2005	2006	2007
	recuento	recuento	recuento	recuento	recuento
1 LORCA	2009	1667	1882	1896	2714
2 NOROESTE	2252	1789	1839	1896	2339
3 PUERTO LUMBRERAS	1391	1618	1737	1518	1134
4 ALGUAZAS	370	441	419	489	676
5 MOLINA	709	714	868	1097	1257
6 JUMILLA	1110	1462	1501	714	1039
7 TOTANA	847	688	696	612	1027
8 VALLE RICOTE	1474	1640	2128	2249	3131
9 RÍO MULA	315	431	546	628	723
10 CIEZA	791	864	966	1243	1702
11 COMARCA ORIENTAL	1133	1290	1272	1590	1653
12 ALCANTARILLA	1507	1360	1421	1429	2102
13 MANCOM. SURESTE	634	563	1740	1651	1947
14 SAN JAVIER	44	99	186	391	770
15 CARTAGENA	2574	2746	2586	3386	4969
17 MURCIA	8451	8493	9230	11589	14061
20 ÁGUILAS	480	450	483	581	1219
21 YECLA	864	1024	981	996	1274
22 ALHAMA	818	589	339	52	43
23 MAZARRÓN	795	642	643	871	834
24 LIBRILLA	371	317	390	301	412
25 TORRES DE COTILLAS	272	470	683	1061	1187
26 CAMPOS DEL RÍO	125	142	102	149	54
27 LORQUÍ	399	358	387	536	502
28 CEUTÍ	352	317	503	514	585
29 SAN PEDRO	119	58	74	99	223
30 LOS ALCÁZARES	5	19	83	237	180
TOTAL DE GRUPO	30211	30251	33685	37775	47757

Es conveniente aprovechar la circunstancia anterior para llamar la atención sobre el uso del SIUSS por parte de algunos CSS, única manera de explicar los crecimientos vertiginosos de los casos atendidos y en ocasiones los descensos acusados, inexplicables ambos en función de una lógica racional de evolución de la demanda.

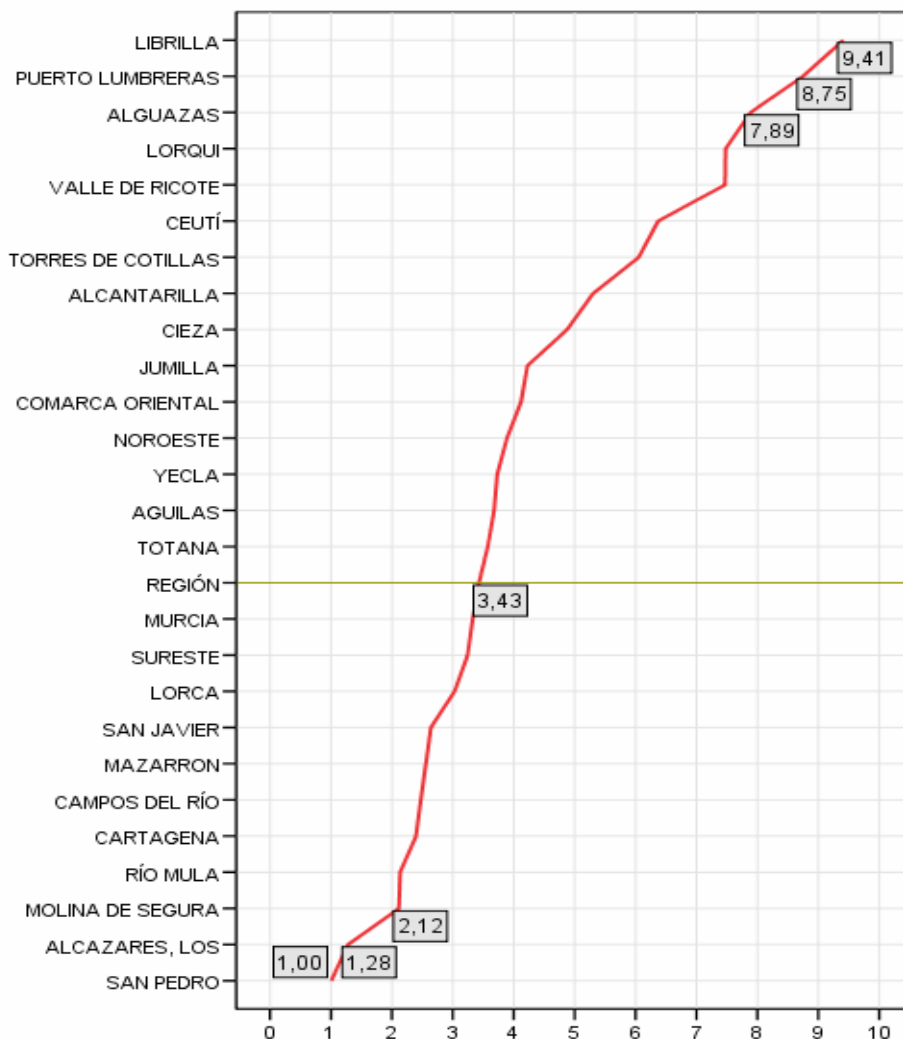
Tabla 17. TASAS DE COBERTURA 2007

	ENTI_LOCAL	POBL07	PERSONAS DISTINTAS ATENDIDAS EN 2007	PCT. ATENDIDOS POR SSAP SOBRE TOTAL
1	REGIÓN	1.392.117	47.757	3,43
2	ALEDO	1.046	.	.
3	LORCA	89.606	2.714	3,03
4	NOROESTE	60.147	2.339	3,89
5	PUERTO LUMBRERAS	12.964	1.134	8,75
6	ALGUAZAS	8.572	676	7,89
7	MOLINA DE SEGURA	59.365	1.257	2,12
8	JUMILLA	24.596	1.039	4,22
9	TOTANA	28.742	1.027	3,57
10	VALLE DE RICOTE	41.911	3.131	7,47
11	RÍO MULA	33.867	723	2,13
12	CIEZA	34.898	1.702	4,88
13	COMARCA ORIENTAL	40.124	1.653	4,12
14	ALCANTARILLA	39.636	2.102	5,30
15	SURESTE	60.058	1.947	3,24
16	SAN JAVIER	29.167	770	2,64
17	CARTAGENA	207.286	4.969	2,40
18	MURCIA	422.861	14.061	3,33
19	AGUILAS	33.134	1.219	3,68
20	YECLA	34.161	1.274	3,73
21	ALHAMA DE MURCIA	18.996	43	,23
22	MAZARRON	32.616	834	2,56
23	LIBRILLA	4.378	412	9,41
24	TORRES DE COTILLAS	19.611	1.187	6,05
25	CAMPOS DEL RÍO	2.182	54	2,47
26	LORQUI	6.714	502	7,48
27	CEUTÍ	9.185	585	6,37
28	SAN PEDRO	22.217	223	1,00
29	ALCAZARES, LOS	14.077	180	1,28

Teniendo en cuenta las dificultades que acabamos de comentar, hemos optado por calcular la **cobertura** (porcentaje de atendidos con respecto a la población de cada entidad local) de los SSAP para el año 2007, con el convencimiento de que los datos SIUSS de este año responden de manera más adecuada a la realidad que los de los años anteriores (a excepción de Alhama, que ofrece una cifra inexplicablemente baja de casos atendidos en el 2007). Utilizaremos también el año 2007 para calcular el resto de variables, que nos muestran las diferencias fundamentales entre las entidades locales.

En el gráfico siguiente (elaborado a partir de los datos de la tabla 17) se aprecian las diferencias en la cobertura entre las distintas entidades locales, algunas con valores muy superiores a la media regional (3,43%) y que coinciden en su mayoría con pequeños municipios, donde la proximidad de los recursos y el fácil acceso a los mismos resultan muy favorables para el uso de los SSAP por parte de los ciudadanos.

Gráfico 18 TASAS DE COBERTURA 2007



Directamente relacionado con el uso de los SSAP está la cuestión de la mayor o menor **orientación de estos servicios hacia la población inmigrante**. Para ello consideramos el porcentaje de extranjeros en la población de la entidad local y el porcentaje de extranjeros en el total de casos atendidos, siempre refiriéndonos a personas distintas que han pasado durante ese año por los SSAP.

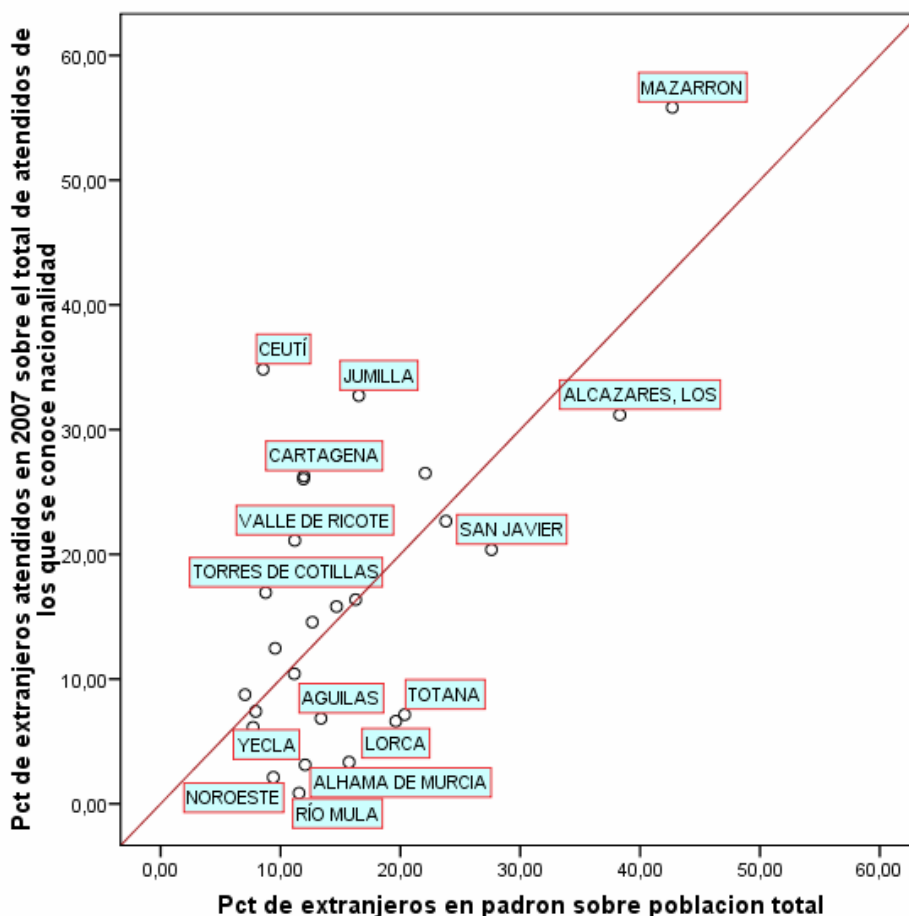
Tabla 18. Porcentajes de extranjeros en la población y en los casos atendidos durante el año 2007

ENTIDAD LOCAL	POBLACIÓN 2007	EXTRANJEROS 2007	PCT DE EXTRANJEROS EN 2007 SOBRE POBLACIÓN TOTAL (1)	PCT DE EXTRANJEROS ATENDIDOS EN 2007 SOBRE EL TOTAL DE ATENDIDOS(2)	TENDEEXT (2-1)
REGIÓN	1.392.117	201.700	14,49	19,09	4,61
ALEDO	1.046	94	8,99	.	.
LORCA	89.606	17.581	19,62	6,62	-13,00
NOROESTE	60.147	5.656	9,40	2,12	-7,29
PUERTO LUMBRERAS	12.964	1.445	11,15	10,42	-,72
ALGUAZAS	8.572	1.342	15,66	18,11	2,46
MOLINA DE SEGURA	59.365	7.514	12,66	14,56	1,91
JUMILLA	24.596	4.065	16,53	32,72	16,20
TOTANA	28.742	5.850	20,35	7,14	-13,21
VALLE DE RICOTE	41.911	4.687	11,18	21,11	9,93
RÍO MULA	33.867	3.910	11,55	,85	-10,69
CIEZA	34.898	2.691	7,71	6,13	-1,58
COMARCA ORIENTAL	40.124	6.525	16,26	16,36	,10
ALCANTARILLA	39.636	3.785	9,55	12,46	2,91
SURESTE	60.058	13.258	22,08	26,51	4,43
SAN JAVIER	29.167	8.052	27,61	20,37	-7,23
CARTAGENA	207.286	24.762	11,95	26,27	14,32
MURCIA	422.861	50.379	11,91	26,04	14,12
AGUILAS	33.134	4.431	13,37	6,84	-6,53
YECLA	34.161	4.117	12,05	3,12	-8,93
ALHAMA DE MURCIA	18.996	2.986	15,72	3,33	-12,39
MAZARRON	32.616	13.925	42,69	55,83	13,13
LIBRILLA	4.378	308	7,04	8,75	1,71
TORRES DE COTILLAS	19.611	1.717	8,76	16,93	8,18
CAMPOS DEL RÍO	2.182	173	7,93	7,41	-,52
LORQUI	6.714	985	14,67	15,81	1,14
CEUTÍ	9.185	785	8,55	34,83	26,29
SAN PEDRO	22.217	5.287	23,80	22,66	-1,14
ALCAZARES, LOS	14.077	5.393	38,31	31,18	-7,13

Un pequeño cálculo (la diferencia entre el segundo porcentaje y el primero, recogido en la tabla 18 con el nombre de “tendeext”) nos indica el equilibrio entre la presencia de extranjeros en la entidad y la dedicación a este colectivo en los SSAP. Si la diferencia es positiva (mayor porcentaje de extranjeros en las personas atendidas que en la población) nos indica que existe una tendencia de los SSAP a trabajar con las personas extranjeras por encima de lo que cabría esperar en términos puramente estadísticos. Esta tendencia puede ser el resultado de la propia orientación de los SSAP o como consecuencia de una demanda significativa por parte de la población inmigrante. En caso de obtener cifras negativas estaríamos ante la situación contraria, y las causas podrían ser igualmente de uno u otro tipo (Ver tabla 18 y gráfico 19)

Una manera de presentar la situación de las entidades locales en este sentido, es la que se ofrece en el gráfico siguiente, donde la diagonal representa la posición de equilibrio (igualdad entre ambos porcentajes). En la parte superior de la misma se encuentran las entidades locales con un porcentaje superior de inmigrantes en la población atendida que en la población en general y en la parte inferior de la diagonal el caso opuesto.

Gráfico 19



Otro aspecto que debemos analizar tiene que ver con la incidencia de estos servicios entre el colectivo de inmigrantes. Puede ocurrir que se de una gran presencia de extranjeros entre los atendidos pero que estos sean muy pocos en relación con el total de extranjeros que viven en el territorio de la entidad local (cobertura baja) o a la inversa, que una baja presencia de extranjeros en el volumen de trabajo de los SSAP coincida con tasas de cobertura altas de la población inmigrante, debido a que el peso relativo de los inmigrantes en la población de la entidad es reducido.

Tabla 19. PCT. DE EXTRANJEROS ATENDIDOS POR LOS SSAP EN RELACIÓN CON EL TOTAL DE ATENDIDOS Y CON EL TOTAL DE EXTRANJEROS

ENTIDAD LOCAL	PCT DE EXTRANJEROS ATENDIDOS EN 2007 SOBRE EL TOTAL DE ATENDIDOS	PCT DE EXTRANJEROS ATENDIDOS EN SSAP SOBRE EL TOTAL DE EXTRANJEROS
REGIÓN	19,09	3,48
ALEDO	.	.
LORCA	6,62	,94
NOROESTE	2,12	,76
PUERTO LUMBRERAS	10,42	7,68
ALGUAZAS	18,11	7,00
MOLINA DE SEGURA	14,56	1,80
JUMILLA	32,72	7,48
TOTANA	7,14	,89
VALLE DE RICOTE	21,11	12,80
RÍO MULA	,85	,13
CIEZA	6,13	2,30
COMARCA ORIENTAL	16,36	3,46
ALCANTARILLA	12,46	6,26
SURESTE	26,51	3,22
SAN JAVIER	20,37	1,08
CARTAGENA	26,27	3,13
MURCIA	26,04	5,37
AGUILAS	6,84	1,49
YECLA	3,12	,58
ALHAMA DE MURCIA	3,33	,03
MAZARRON	55,83	2,96
LIBRILLA	8,75	11,36
TORRES DE COTILLAS	16,93	9,84
CAMPOS DEL RÍO	7,41	2,31
LORQUI	15,81	4,06
CEUTÍ	34,83	18,73
SAN PEDRO	22,66	,87
ALCAZARES, LOS	31,18	,98

(*) En negrilla los valores más altos y bajos

En la tabla 19 se han marcado en negrilla los porcentajes más altos y los más bajos de extranjeros sobre los casos atendidos, con el fin de encontrar

las situaciones “atípicas”. Así, nos encontramos con los casos de San Javier, Mazarrón, San Pedro y Los Alcázares donde coinciden simultáneamente porcentajes altos de personas extranjeras atendidas y éstas representan un pequeño porcentaje del total de extranjeros. Entendemos que esta situación es propia de áreas con una gran presencia de extranjeros de los que sólo una pequeña parte acude a los SSAP, bien por desconocimiento o dificultades de acceso o porque realmente no lo necesitan (jubilados extranjeros de países comunitarios)

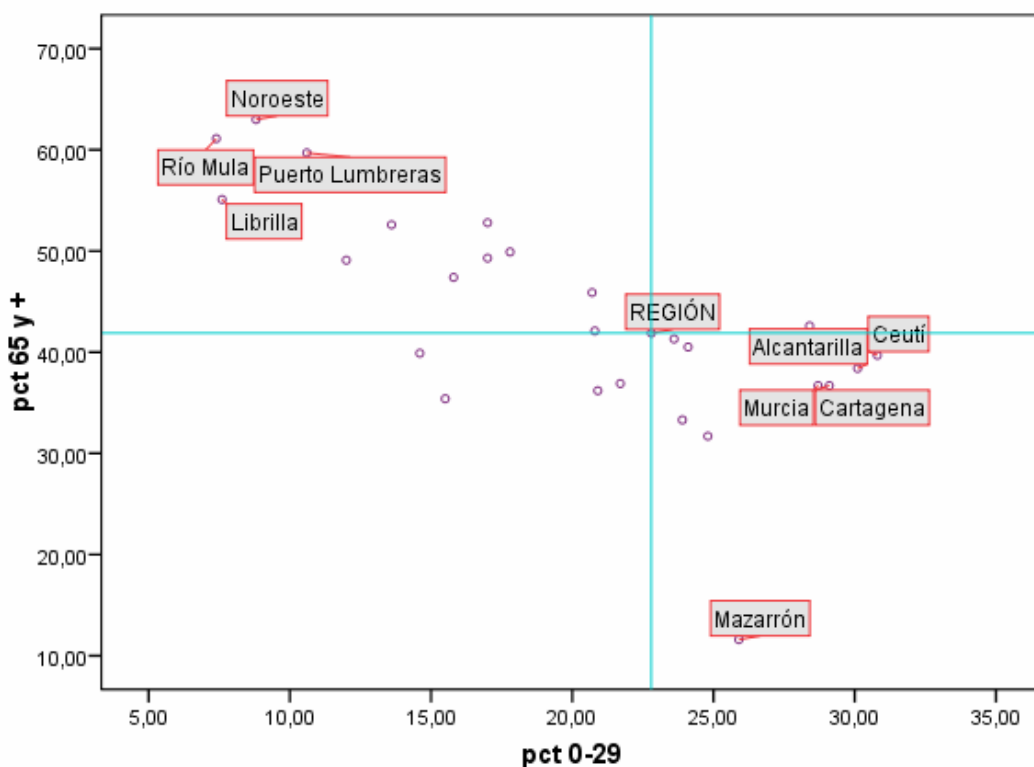
Un dato relevante del perfil de las personas atendidas en las entidades locales es la **distribución por edades**, fundamentalmente en lo que se refiere al peso relativo de los jóvenes (pct. de 29 años y menos) y de mayores (pct. de 65 y más años), tal como se refleja en la tabla 20.

Tabla 20. NIVEL DE ENVEJECIMIENTO DE LA POBLACIÓN ATENDIDA

CENTRO	PERSONAS ATENDIDAS 2007	PCT 0 29	PCT65YM	EDAMED
1 LORCA	2714	13,60	52,60	59,57
2 NOROESTE	2339	8,80	63,00	64,14
3 PUERTO LUMBRERAS	1134	10,60	59,70	62,02
4 ALGUAZAS	676	20,90	36,20	49,95
5 MOLINA	1257	20,70	45,90	54,54
6 JUMILLA	1039	21,70	36,90	51,86
7 TOTANA	1027	17,00	49,30	57,07
8 VALLE RICOTE	3131	24,10	40,50	51,60
9 RÍO MULA	723	7,40	61,10	64,24
10 CIEZA	1702	28,40	42,60	50,10
11 COMARCA ORIENTAL	1653	15,80	47,40	56,31
12 ALCANTARILLA	2102	30,10	38,40	48,13
13 MANCOM. SURESTE	1947	23,90	33,30	48,62
14 SAN JAVIER	770	20,80	42,10	51,98
15 CARTAGENA	4969	29,10	36,70	48,18
17 MURCIA	14061	28,70	36,70	48,59
20 ÁGUILAS	1219	12,00	49,10	59,57
21 YECLA	1274	17,80	49,90	57,85
22 ALHAMA	43	.	92,90	79,54
23 MAZARRÓN	834	25,90	11,60	39,81
24 LIBRILLA	412	7,60	55,10	62,05
25 TORRES DE COTILLAS	1187	24,80	31,70	48,68
26 CAMPOS DEL RÍO	54	17,00	52,80	56,40
27 LORQUÍ	502	23,60	41,30	50,81
28 CEUTÍ	585	30,80	39,70	48,06
29 SAN PEDRO	223	15,50	35,40	53,31
30 LOS ALCÁZARES	180	14,60	39,90	53,42
31 REGIÓN	47757	22,80	41,90	52,30

En el diagrama de dispersión siguiente (gráfico 20) se representan las dos variables anteriores, de manera que en el cuadrante superior izquierdo tenemos las entidades locales con un perfil de casos más envejecidos (porcentajes más altos de personas mayores y más bajos de jóvenes) y en el cuadrante inferior derecho las entidades locales con la población atendida más joven. Destacan en la primera situación la mancomunidad del Noroeste, la del Río Mula, Puerto Lumbreras y Librilla y como entidad local con población atendida más joven el caso de Mazarrón. (En el gráfico no se recogen los datos de Alhama ya que no son representativos debido el escaso número de casos, tal como puede apreciarse en la tabla 20))

Gráfico 20



La **consideración conjunta de las variables sexo y edad** nos da una primera aproximación a las características de las personas atendidas por los SSAP. Para ello utilizamos el porcentaje de mujeres y la media de edad en cada una de las entidades locales, y al igual que en el caso anterior, ofrecemos, además de la tabla de datos (tabla 21), el diagrama de dispersión (gráfico 21) para facilitar la ubicación de las distintas entidades.

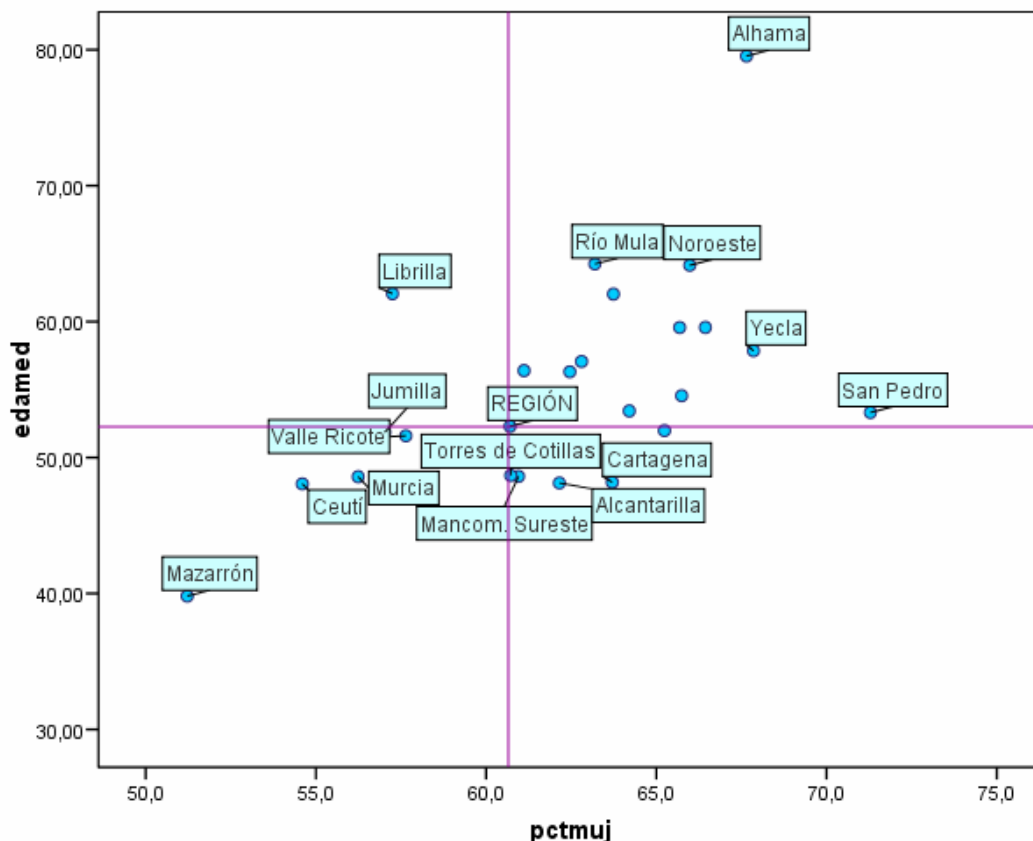
De la imagen resultante se desprenden situaciones “atípicas”, algunas de ellas que entran dentro de lo esperable por los datos anteriores y otras de más difícil explicación.

A este respecto, entendemos la edad media baja y el menor porcentaje de mujeres de Mazarrón por la importante presencia de hombres, inmigrantes y jóvenes dentro de la población atendida. De igual manera, puede entenderse el alto peso relativo de las mujeres en las mancomunidades del Río Mula y del Noroeste debido al envejecimiento de la población atendida. En el resto de los casos, las interpretaciones deberían tener en consideración otros factores más complejos, relacionados no sólo con los rasgos demográficos de la entidad local sino con la propia configuración de los SSAP en cada una de ellas.

Tabla 21. DISTRIBUCIÓN POR SEXO Y MEDIA DE EDAD

ENTIDAD LOCAL	CASOS 2007	PCTMUJ	EDAMED
1 LORCA	2714	65,7	59,57
2 NOROESTE	2339	66,0	64,14
3 PUERTO LUMBRERAS	1134	63,7	62,02
4 ALGUAZAS	676	60,2	49,95
5 MOLINA	1257	65,7	54,54
6 JUMILLA	1039	57,0	51,86
7 TOTANA	1027	62,8	57,07
8 VALLE RICOTE	3131	57,6	51,60
9 RÍO MULA	723	63,2	64,24
10 CIEZA	1702	62,7	50,10
11 COMARCA ORIENTAL	1653	62,5	56,31
12 ALCANTARILLA	2102	62,2	48,13
13 MANCOM. SURESTE	1947	61,0	48,62
14 SAN JAVIER	770	65,2	51,98
15 CARTAGENA	4969	63,7	48,18
17 MURCIA	14061	56,2	48,59
20 ÁGUILAS	1219	66,4	59,57
21 YECLA	1274	67,9	57,85
22 ALHAMA	43	67,6	79,54
23 MAZARRÓN	834	51,2	39,81
24 LIBRILLA	412	57,2	62,05
25 TORRES DE COTILLAS	1187	60,7	48,68
26 CAMPOS DEL RÍO	54	61,1	56,40
27 LORQUÍ	502	62,5	50,81
28 CEUTÍ	585	54,6	48,06
29 SAN PEDRO	223	71,3	53,31
30 LOS ALCÁZARES	180	64,2	53,42
31 REGIÓN	47757	60,7	52,30

Gráfico 21



Desde el punto de vista del **nivel educativo**, el porcentaje de personas sin estudios y sobre todo el de aquellas que no saben leer ni escribir, son buenos indicadores comparativos entre las entidades locales, tal como se recoge en la tabla y gráfico 22.

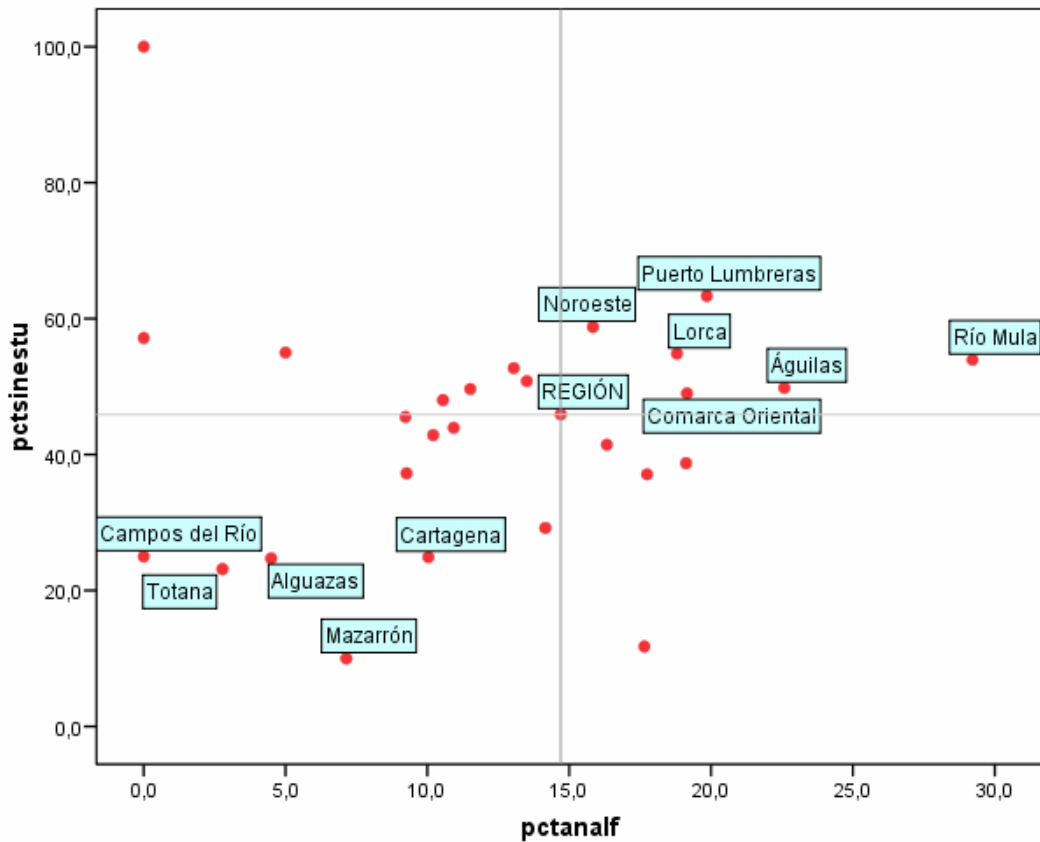
La mancomunidad del Río Mula, Puerto Lumbreras y la mancomunidad del Noroeste presentan, simultáneamente, los porcentajes más altos en ambas variables, fenómeno directamente relacionado con el envejecimiento de la población atendida y el elevado número de mujeres.

Con los porcentajes más bajos se encuentran Campos del Río, Totana, Alguazas y Mazarrón, sin que, en principio, quepa una interpretación clara basada en las características sociodemográficas de estas entidades locales.

Tabla 22. NIVEL EDUCATIVO (Analfabetos y sin estudios)

ENTIDAD LOCAL	CASOS 2007	PCT. ANALF	PCT. SINESTU
1 LORCA	2714	18,8	54,8
2 NOROESTE	2339	15,8	58,8
3 PUERTO LUMBRERAS	1134	19,8	63,3
4 ALGUAZAS	676	4,5	24,7
5 MOLINA	1257	13,5	50,8
6 JUMILLA	1039	19,1	38,7
7 TOTANA	1027	2,8	23,1
8 VALLE RICOTE	3131	9,2	45,5
9 RÍO MULA	723	29,2	53,9
10 CIEZA	1702	13,0	52,7
11 COMARCA ORIENTAL	1653	19,2	49,0
12 ALCANTARILLA	2102	10,5	48,0
13 MANCOM. SURESTE	1947	9,3	37,2
14 SAN JAVIER	770	17,7	37,1
15 CARTAGENA	4969	10,0	24,9
17 MURCIA	14061	16,3	41,4
20 ÁGUILAS	1219	22,6	49,8
21 YECLA	1274	11,5	49,6
22 ALHAMA	43	,0	100,0
23 MAZARRÓN	834	7,1	10,0
24 LIBRILLA	412	5,0	55,0
25 TORRES DE COTILLAS	1187	10,9	43,9
26 CAMPOS DEL RÍO	54	,0	25,0
27 LORQUÍ	502	17,6	11,8
28 CEUTÍ	585	14,2	29,2
29 SAN PEDRO	223	10,2	42,9
30 LOS ALCÁZARES	180	,0	57,1
31 REGIÓN	47757	14,7	45,9

Gráfico 22



Finalmente, consideramos una fuente de variabilidad importante entre las entidades locales como es la relación con la actividad (ver tabla 23). De la inspección de la misma (hemos marcado los máximos con el signo “+” y los mínimos con “-”, ambos en negrita) destaca la gran oscilación en los datos de las variables entre unas entidades locales y otras. De todas ellas, las que acumulan mayor número de valores extremos son Los Alcázares (llama la atención el porcentaje de casi el 70% de personas con pensiones contributivas, que nos parece atípicamente elevado) y Mazarrón, donde más de la mitad son trabajadores y existe una escasa presencia de personas con pensiones contributivas o no contributivas.

Tabla 23. RELACIÓN CON LA ACTIVIDAD

ENTIDAD LOCAL	CASOS 2007	PCT TRABAJAN	PCT PARADOS	PCT PERCETORES PENSIÓN CONTRIBUTIVA	PCT PERCETORES PENSIÓN NO CONTRIBUTIVA
1 LORCA	2714	7,4	7,2	32,6	21,0
2 NOROESTE	2339	5,3	3,9	36,3	+ 35,1
3 PUERTO LUMBRERAS	1134	9,7	4,8	43,7	13,7
4 ALGUAZAS	676	2,2	4,4	20,9	- 1,1
5 MOLINA	1257	3,9	2,6	50,0	9,7
6 JUMILLA	1039	16,7	4,4	33,6	13,3
7 TOTANA	1027	6,6	2,3	39,9	11,7
8 VALLE RICOTE	3131	9,2	7,3	43,5	7,4
9 RÍO MULA	723	4,0	3,5	50,5	27,5
10 CIEZA	1702	- 1,7	2,1	56,3	4,6
11 COMARCA ORIENTAL	1653	8,3	3,9	40,8	22,6
12 ALCANTARILLA	2102	9,6	7,8	29,0	13,4
13 MANCOM. SURESTE	1947	17,3	8,6	34,4	5,9
14 SAN JAVIER	770	11,6	+ 18,8	37,7	4,3
15 CARTAGENA	4969	9,4	10,2	31,0	9,5
17 MURCIA	14061	13,1	8,6	31,5	8,3
20 ÁGUILAS	1219	8,1	8,1	43,9	11,1
21 YECLA	1274	3,8	4,8	44,4	9,6
22 ALHAMA	43	,0	,0	50,0	37,5
23 MAZARRÓN	834	+ 51,4	7,3	- 12,4	7,0
24 LIBRILLA	412	6,7	4,1	55,9	11,8
25 TORRES DE COTILLAS	1187	16,9	8,4	26,4	9,0
26 CAMPOS DEL RÍO	54	18,4	2,0	46,9	6,1
27 LORQUÍ	502	5,2	1,3	19,5	9,1
28 CEUTÍ	585	13,5	- ,5	20,0	5,1
29 SAN PEDRO	223	13,3	11,7	38,3	6,7
30 LOS ALCÁZARES	180	- ,0	- ,0	+ 66,7	- ,0
31 REGIÓN	47757	11,5	7,1	34,6	12,6

Como síntesis de las características de las entidades locales ofrecemos la tabla 24, en la que se han marcado los máximos y mínimos de cada una de las variables. A medida que una entidad reúne más datos extremos (máximos o mínimos, marcados en negrita y con los signos + ó -) podemos sospechar que presenta mayores particularidades en cuanto al perfil de los casos atendidos. Estas entidades son la mancomunidad del Río Mula, Mazarrón, la mancomunidad del Noroeste y San Javier, cuya especificidad en cada caso puede obtenerse interpretando los máximos y mínimos que aparecen en cada una de ellas. En una situación muy similar,

aunque con un número menor de situaciones extremas se encuentran San Javier, Ceutí, San Pedro y Los Alcázares.

Tabla 24. PERFIL SOCIAL Y PARTICULARIDADES DE LAS ENTIDADES LOCALES. Datos 2007

ENTIDAD LOCAL	PERSONAS ATENDIDAS	PCT. MUJERES	PCT. 65Y+	EDAD MEDIA	PCT. ANALFABETOS	PCT. PARADOS	PCT. PNC	PCT. SEPARADOS	PCT. EXTRANJEROS
1 Lorca	2714	65,7	52,60	59,57	18,8	7,2	21,0	5,4	6,6
2 Noroeste	2339	66,0	+ 63,00	+ 64,14	15,8	3,9	+ 35,1	3,2	2,1
3 Puerto Lumbreras	1134	63,7	59,70	62,02	19,8	4,8	13,7	3,5	10,4
4 Alguazas	676	60,2	36,20	49,95	4,5	4,4	- 1,1	3,9	18,1
5 Molina	1257	65,7	45,90	54,54	13,5	2,6	9,7	10,5	14,6
6 Jumilla	1039	57,0	36,90	51,86	19,1	4,4	13,3	4,8	32,7
7 Totana	1027	62,8	49,30	57,07	- 2,8	2,3	11,7	5,8	7,1
8 Valle Ricote	3131	57,6	40,50	51,60	9,2	7,3	7,4	3,7	21,1
9 Río Mula	723	63,2	+ 61,10	+ 64,24	+ 29,2	3,5	27,5	2,8	- ,9
10 Cieza	1702	62,7	42,60	50,10	13,0	2,1	4,6	3,5	6,1
11 Comarca Oriental	1653	62,5	47,40	56,31	19,2	3,9	22,6	5,1	16,4
12 Alcantarilla	2102	62,2	38,40	48,13	10,5	7,8	13,4	6,6	12,5
13 Mancom. Sureste	1947	61,0	33,30	48,62	9,3	8,6	5,9	5,5	26,5
14 San Javier	770	65,2	42,10	51,98	17,7	+ 18,8	4,3	+ 14,0	20,4
15 Cartagena	4969	63,7	36,70	48,18	10,0	10,2	9,5	6,3	26,3
17 Murcia	14061	56,2	36,70	48,59	16,3	8,6	8,3	7,4	26,0
20 Águilas	1219	66,4	49,10	59,57	22,6	8,1	11,1	7,3	6,8
21 Yecla	1274	67,9	49,90	57,85	11,5	4,8	9,6	5,0	3,1
22 Alhama	43	67,6	92,90	79,54	,0	,0	37,5	,0	3,3
23 Mazarrón	834	- 51,2	- 11,60	- 39,81	7,1	7,3	7,0	6,4	+ 55,8
24 Librilla	412	57,2	55,10	62,05	5,0	4,1	11,8	4,8	8,8
25 Torres de Cotillas	1187	60,7	31,70	48,68	10,9	8,4	9,0	8,2	16,9
26 Campos del Río	54	61,1	52,80	56,40	,0	2,0	6,1	3,9	7,4
27 Lorquí	502	62,5	41,30	50,81	17,6	- 1,3	9,1	4,3	15,8
28 Ceutí	585	54,6	39,70	48,06	14,2	- ,5	5,1	- 2,2	34,8
29 San Pedro	223	+ 71,3	35,40	53,31	10,2	11,7	6,7	+ 13,3	22,7
30 Los Alcázares	180	64,2	39,90	53,42	- ,0	,0	- ,0	12,1	31,2
31 REGIÓN	47757	60,7		52,30	14,7	7,1	12,6	6,1	19,1

Síntesis del Capítulo 1

- En los doce años considerados en el análisis (1996-2007) se constata, según los registros del SIUSS, que han sido atendidas por los SSAP un total de 217.744 personas distintas que han dado lugar a 430.916 intervenciones, lo que supone una media aproximada de dos intervenciones por persona en todo el periodo.
- Durante el periodo 1996-2007 se ha producido un importante crecimiento en el número de personas atendidas y a un ritmo muy superior al incremento de la población regional. Mientras que las personas atendidas se han incrementado en un 150% (de 18.538 a 47.757) la población regional lo ha hecho durante este período en un 26%.
- Este crecimiento de la población atendida no se ha traducido en un aumento del número de intervenciones por persona sino en mayores tasas de cobertura (personas atendidas por cada 100 habitantes) de los SSAP, pasando de 1,69% en 1996 al 3,43% de la población regional en el año 2007.
- A pesar de que los grandes municipios (Murcia y Cartagena) concentran el mayor número de personas atendidas (el 42,5% del total de personas distintas en el período 1996-2007), es en las mancomunidades y pequeños municipios donde las tasas de cobertura son mayores.
- El perfil sociodemográfico nos muestra una preponderancia femenina (58,4% de mujeres) y dos grupos de edad mayoritarios: el de las personas de sesenta y cinco y más años (31%) y el de las que cuentan con edades entre los 30 y 45 años (22,4%).
- Las personas sin estudios (sepan o no leer y escribir) suponen más de la mitad de los casos registrados y dentro de este grupo las personas analfabetas suponen el 11,7% de las personas atendidas
- Un 38,8% de las personas atendidas son pensionistas de los regímenes contributivo (el mayoritario con 28,5%) o no contributivo (10,3%). Los trabajadores por cuenta ajena suponen el 12,5% (mayoritariamente eventuales) y las personas que realizan labores del hogar y no están en demanda de empleo el 8,5%.
- El 16,2% de las personas atendidas en el período de doce años considerado son de nacionalidad extranjera, alcanzando cifras superiores al 25% de los casos en algunos municipios. A este respecto, existe una gran variabilidad en las cifras de extranjeros atendidos por los SSAP que no se corresponden en todos los casos con el peso relativo de la población inmigrante en cada entidad local.

- Los cambios más significativos en cuanto al perfil de las personas registradas se refieren al envejecimiento de la población atendida y al incremento en la presencia de inmigrantes. El porcentaje de personas mayores, que se ha mantenido constante en la población regional, ha pasado de suponer el 24,3% de todos los casos en 1996 a representar casi el 42% en 2007. Por su parte, el colectivo inmigrante que no alcanzaba el 2% en 1996, en el año 2007 se aproxima al 20% del total de personas atendidas.
- Considerando aquellas personas que han presentado un mayor número de intervenciones (seis o más en seis o más años diferentes) y que podríamos considerar más “vinculadas” a los SSAP, nos encontramos con 4.355 casos (un 2% del total de personas distintas del período analizado) que responden al siguiente perfil:
 - Mujeres en un 76,2% (este porcentaje es del 58,4% en la población total)
 - Fundamentalmente mayores de sesenta años, con mayor media de edad que la población total atendida.
 - No saben leer ni escribir un 23,7% (frente a un 11,7 en la población total atendida)
 - Prácticamente un 40% son perceptores de pensiones no contributivas (en torno a un 10% en la población total atendida)
- Existe una gran variabilidad en el perfil social de los casos atendidos por las diferentes entidades locales. Algunas de estas particularidades pueden relacionarse con las características sociodemográficas de la población (envejecimiento, presencia de inmigrantes, desarrollo económico, etc) y otras presentan un carácter más aleatorio que podrían explicarse en función de la “filosofía de trabajo” de cada uno de los CSS.

CAPÍTULO 2.

Las valoraciones y los recursos aplicados

2.1. Descripción cuantitativa de las valoraciones

En el periodo 1996-2007, el SIUSS recoge información de 335.707 intervenciones cuyos usuarios han sido valorados por los profesionales de los SSAP en función de su situación concreta de necesidad. Cada situación, dependiendo de la mayor o menor complejidad del caso, ha podido dar lugar a una o más valoraciones, hasta un máximo de cuatro.

Tabla 25. Número de valoraciones

	FRECUENCIA	PORCENTAJE	PORCENTAJE VÁLIDO	PORCENTAJE ACUMULADO
1	290603	81,7	81,7	81,7
2	47388	13,3	13,3	95,0
3	13977	3,9	3,9	98,9
4	3739	1,1	1,1	100,0
Total	355707	100,0	100,0	

En el **81,7% de las intervenciones**, el diagnóstico ha dado lugar a **una sola valoración**, mientras que con dos valoraciones se encuentran el 13,3%. Los porcentajes de tres y cuatro valoraciones no son relevantes desde el punto de vista cuantitativo, y se sitúan en torno al 5% del total (tabla 25)

Considerando conjuntamente todo el periodo, **la media de valoraciones por intervención es de 1,24**, no apreciándose variaciones significativas en la evolución anual (tabla 26)

Tabla 26. Media de valoraciones anuales 1996-2007

AÑO INICIO INTERVENCIÓN	MEDIA	N	DESV. TÍP.
1996	1,26	16302	,563
1997	1,24	16472	,536
1998	1,22	21439	,526
1999	1,21	21072	,525
2000	1,22	25402	,547
2001	1,24	25736	,590
2002	1,28	29712	,610
2003	1,27	32589	,600
2004	1,27	33215	,611
2005	1,26	36772	,605
2006	1,25	41434	,574
2007	1,21	55562	,523
Total	1,24	355707	,571

2.2. La valoración principal más frecuente

Considerando la primera valoración de cada intervención (a la que podemos denominar *valoración principal*), del total de las 335.707 realizadas en el periodo 1996-2007, nos encontramos que sólo **diez categorías** (de casi doscientas posibles) **recogen el 50% de las valoraciones** (tabla 27)

Tabla 27. Valoración principal (categorías que suponen el 50%)

	N	PCT	PCT VÁLIDO	PCT ACUMULADO
Información sobre Prestaciones del ISSORM	32115	9,0	9,0	9,0
Información sobre reconocimiento oficial condición Minusvalía	29418	8,3	8,3	17,3
Información sobre Pensiones no contributivas	27017	7,6	7,6	24,9
Inform. de Prestaciones Información, orientación y movilización de recursos	18308	5,1	5,1	30,0
Carencia de ingresos en general	15931	4,5	4,5	34,5
Dificultad para realizar tareas cotidianas por discapacidad física	14905	4,2	4,2	38,7
Inform. sobre prestaciones de Apoyo Unidad Convivencia y Ayuda a Domicilio	12731	3,6	3,6	42,3
Dificultad de movilidad por discapacidad física	11812	3,3	3,3	45,6
Otras informaciones sobre prestaciones de Servicios Sociales	9737	2,7	2,7	48,3
Información sobre Ayudas económicas municipales	9121	2,6	2,6	50,9
Total	355707	100,0	100,0	

De estas diez categorías, hay **dos bloques temáticos** que aparecen claramente diferenciados:

- Por un lado, las **valoraciones referidas a aspectos económicos**, (solicitud de prestaciones del IMAS, ayudas económicas en general, carencia de ingresos...) que suponen conjuntamente el **23,7%**.
- Por otra parte, las relacionadas con la **discapacidad**, que suponen el **15,8 %** de los casos, tanto en la parte de reconocimiento jurídico de la situación (reconocimiento de la situación de minusvalía) como en la consecuencias que ello supone desde el punto de vista de la movilidad y autonomía personal.

- El resto de valoraciones, hasta completar las diez mayoritarias, hacen referencia a **demandas de información**, tales como la *prestación de información, orientación y movilización de recursos* (5,1%), *otras informaciones sobre prestaciones de servicios sociales* (2,7%) e *Información sobre prestaciones de Apoyo Unidad Convivencia y Ayuda a Domicilio* (3,6%)

En síntesis, las valoraciones relacionadas con las prestaciones económicas, las situaciones de discapacidad y sus consecuencias, así como el trabajo de información y orientación, suponen más de la mitad del total de las valoraciones que efectúan los profesionales de las personas que acceden a los SSAP.

2.3. Los sectores de población en el análisis de las valoraciones

Tal como se recoge en la tabla 28, donde aparecen los valores absolutos y relativos de los sectores de población a que se refieren las valoraciones (en orden decreciente), **seis de cada diez valoraciones se refieren a la suma del sector de personas mayores (32,4%) y de personas con discapacidad (27,1%)**, y, prácticamente, el noventa por ciento de las mismas se limitan a cinco sectores (personas mayores, personas con discapacidad, familia, inmigrantes e infancia) que constituyen los colectivos que tienen mayor presencia en los SSAP.

Tabla 28. Sector de población

	FRECUENCIA	PORCENTAJE	PORCENTAJE VÁLIDO	PORCENTAJE ACUMULADO
PERSONAS MAYORES	115250	32,4	32,4	32,4
PERSONAS CON DISCAPACIDADES	96497	27,1	27,1	59,5
FAMILIA	67659	19,0	19,0	78,5
INMIGRANTES	26015	7,3	7,3	85,9
INFANCIA	12733	3,6	3,6	89,4
MUJER	10982	3,1	3,1	92,5
MARGINADOS SIN HOGAR Y TRANSEUNTES	8134	2,3	2,3	94,8
TOXICOMANOS (ALCOHOLICOS Y DROGADICTOS)	4842	1,4	1,4	96,2
OTROS GRUPOS EN SITUACION DE NECESIDAD	4023	1,1	1,1	97,3
JUVENTUD	2879	,8	,8	98,1
MINORIAS ETNICAS	1978	,6	,6	98,7
EMIGRANTES	1899	,5	,5	99,2
ENFERMOS MENTALES	1468	,4	,4	99,6
RECLUSOS Y EX-RECLUSOS	933	,3	,3	99,9
ENFERMOS TERMINALES	195	,1	,1	99,9
COLE. SITA NECESIDAD PROVOCADA RIESGOS CATASTRO.EP	170	,0	,0	100,0
REFUGIADOS Y ASILADOS	50	,0	,0	100,0
Total	355707	100,0	100,0	

Cabe interpretar que los sectores mayoritarios, en aquellos casos en que se realicen **tres o más valoraciones**, son los que recogen situaciones más complejas y que, en consecuencia, han de suponer intervenciones más globales. Para ello hemos considerado en la tabla 29 aquellas intervenciones que suponen tres o más valoraciones.

El resultado que obtenemos es que **el sector de familia es el predominante** y como novedad aparece en cuarto lugar el colectivo de **marginados sin hogar y transeúntes** (en la tabla anterior ocupa la séptima posición). Es de esperar que, tanto las problemáticas familiares como las de los colectivos sin hogar/transeúntes, reúnan un mayor número de valoraciones. En el caso del sector de familia por implicar a un mayor y más diversificado número de miembros y en el de las personas sin hogar/transeúntes por los múltiples factores de exclusión vinculados a este tipo de situaciones.

Tabla 29. Sector de población (intervenciones con tres o más valoraciones)

SECTOR	FRECUENCIA	PORCENTAJE	PORCENTAJE VÁLIDO	PORCENTAJE ACUMULADO
FAMILIA	4322	24,4	24,4	24,4
PERSONAS MAYORES	3836	21,7	21,7	46,0
PERSONAS CON DISCAPACIDADES	2263	12,8	12,8	58,8
MARGINADOS SIN HOGAR Y TRANSEUNTES	1483	8,4	8,4	67,2
INMIGRANTES	1295	7,3	7,3	74,5
INFANCIA	1291	7,3	7,3	81,8
MUJER	957	5,4	5,4	87,2
TOXICOMANOS (ALCOHOLICOS Y DROGADICTOS)	898	5,1	5,1	92,3
OTROS GRUPOS EN SITUACION DE NECESIDAD	422	2,4	2,4	94,6
ENFERMOS MENTALES	337	1,9	1,9	96,5
MINORIAS ETNICAS	209	1,2	1,2	97,7
JUVENTUD	136	,8	,8	98,5
EMIGRANTES	108	,6	,6	99,1
ENFERMOS TERMINALES	56	,3	,3	99,4
RECLUSOS Y EX-RECLUSOS	55	,3	,3	99,7
COLE. SITA NECESIDAD PROVOCADA RIESGOS CATASTRO.EP	42	,2	,2	100,0
REFUGIADOS Y ASILADOS	6	,0	,0	100,0
Total	17716	100,0	100,0	

2.4. Combinaciones mayoritarias de sector y valoración principal

Si consideramos conjuntamente el sector y la valoración principal, podemos obtener las problemáticas mayoritarias que se abordan en los SSAP.

Tabla 30.

SECTOR	VALORACIÓN PRINCIPAL	N	PCT
PERSONAS CON DISCAPACIDADES	Información sobre reconocimiento oficial condición Minusvalía	25293	7,11
PERSONAS CON DISCAPACIDADES	Información sobre Pensiones no contributivas	16402	4,61
PERSONAS MAYORES	Dificultad para realizar tareas cotidianas por discapacidad física	12328	3,47
PERSONAS MAYORES	Información sobre Prestaciones del ISSORM	12225	3,44
PERSONAS MAYORES	Inform. sobre prestaciones de Apoyo Unidad Convivencia y Ayuda a Domicilio	10295	2,89
PERSONAS MAYORES	Información sobre Pensiones no contributivas	9673	2,72
PERSONAS CON DISCAPACIDADES	Información sobre Prestaciones del ISSORM	9672	2,72
PERSONAS MAYORES	Dificultad de movilidad por discapacidad física	8498	2,39
FAMILIA	Información sobre Prestaciones del ISSORM	8321	2,34
FAMILIA	Carencia de ingresos en general	7827	2,20
PERSONAS MAYORES	Inform. de Prestaciones Información, orientación y movilización de recursos	6438	1,81
PERSONAS MAYORES	Información otras prestaciones de pensiones	5709	1,60
PERSONAS MAYORES	Personas edad avanzada requerimiento cuidados especiales.	5338	1,50
PERSONAS MAYORES	Otras informaciones sobre prestaciones de Servicios Sociales	4915	1,38
PERSONAS CON DISCAPACIDADES	Discapacitados (físicos, psíquicos y sensoriales)	4885	1,37
PERSONAS CON DISCAPACIDADES	Información sobre otras prestaciones económicas y recursos complementarios	4880	1,37
PERSONAS CON DISCAPACIDADES	Inform. de Prestaciones Información, orientación y movilización de recursos	4261	1,20
FAMILIA	Información sobre Ayudas económicas municipales	4184	1,18
FAMILIA	Carencia de alimentos	3717	1,04
FAMILIA	Inform. de Prestaciones Información, orientación y movilización de recursos	3510	,99

La tabla 30 recoge, en orden descendente, estas combinaciones y de la misma podemos obtener algunas conclusiones:

- En torno al 12% (suma de las dos primeras categorías) de las valoraciones se refieren a demandas muy específicas del colectivo de personas con discapacidad: información sobre el reconocimiento de minusvalía y sobre pensiones no contributivas.
- Las cuatro categorías siguientes (que suponen el 12,5%) se refieren a personas mayores, donde destacan las valoraciones referentes a la necesidad de prestaciones económicas y las que se refieren a los apoyos necesarios que precisan estas personas para su desenvolvimiento cotidiano.

2.5. Las valoraciones mayoritarias de cada sector.

Una manera de conocer el perfil de la situación de necesidad de cada sector de población es considerar las valoraciones principales que los profesionales de los SSAP han consignado en el SIUSS. Al disponer de una gama de posibilidades muy amplia ofrecemos los grupos de valoración más significativos desde el punto de vista cuantitativo, destacando también el escaso peso numérico que algunos sectores tienen en el total de las intervenciones.

COLECTIVOS EN SITUACIÓN DE NECESIDAD PROVOCADA POR SITUACIONES DE RIESGO O CATÁSTROFE.

Sobre una cifra global escasamente significativa (170 casos), el 24,7% de los casos la valoración principal se refiere a la necesidad de información sobre los recursos necesarios para este tipo de situaciones imprevistas, mientras que las necesidades relacionadas con el alojamiento son la valoración principal para el 20,58%. Entre ambas suman prácticamente la mitad de las valoraciones para los Colectivos en situación de necesidad provocadas por riesgos o catástrofes especiales.

EMIGRANTES.

Las valoraciones para el sector de personas emigrantes (1.899 casos), se reparten en dos grandes bloques. Por una parte, nos encontramos con valoraciones referentes a información sobre la **tramitación de pensiones** en general (38%) y por otro lado, las que se refieren informaciones y gestiones relacionadas con la **insuficiencia de ingresos** para afrontar determinados gastos (alimentación, alquiler, farmacia...) que suponen el 21,32%.

ENFERMOS MENTALES

El conjunto de las 1.468 valoraciones está muy diversificado, destacando, con un 25,88 % de los casos, las que se refieren a un conjunto de problemas relacionados con los **enfermos psiquiátricos no institucionalizados**.

ENFERMOS TERMINALES

La mayoría de los 195 casos (escasamente significativo) se refiere a personas con carencias económicas, donde además de la grave situación que padecen, no disponen de los medios para cubrir las necesidades básicas, por lo que las valoraciones (muy diversificadas) se refieren a la solicitud de prestaciones económicas y a las dificultades para realizar las tareas básicas de la vida diaria.

FAMILIA

Prácticamente una de cada cuatro valoraciones principales (el 23,9%) en el área de Familia (sector muy significativo desde el punto de vista cuantitativo con 67.659 casos) tiene que ver con la **carencia de ingresos** en general o para cubrir necesidades básicas (alimentación, farmacia, prótesis, recibos de agua y luz,...) y el 21,3% de las mismas con la necesidad de contar con prestaciones que cubran dichas necesidades.

Las necesidades relacionadas con el **alojamiento** suman el 10,86%, por lo que podemos señalar que más de la mitad de las valoraciones de familia (56,06%) recogen situaciones de precariedad económica o carencias relacionadas con la vivienda.

INFANCIA

Al igual que ocurre en el sector de Familia, son las valoraciones relacionadas con las **necesidades económicas** las que predominan. De los 12.733 casos recogidos, el 17,3% corresponden a demandas de información en relación con ayudas económicas municipales, y el 14,3% a cuestiones relacionadas con gastos diversos que no se pueden afrontar por carencia de ingresos. Ambos grupos suponen el 31,6% de los casos.

INMIGRANTES

Las valoraciones mayoritarias en el sector de inmigrantes, que suponen 26.015 casos, presentan una mayor **diversidad**. Si consideramos aquellas que en su conjunto suman la mitad de las mismas (49,73%), nos encontramos con la siguiente tipología:

- Dificultades de inserción laboral (12,53%)
- Información sobre recursos en general (9,12%)
- Falta de alojamiento (8,72%)
- Carencia de ingresos en general (6,89%)
- Carencia de ingresos para gastos de farmacia (6,84%)
- Información sobre documentación de la Administración Civil (5,63%)

JUVENTUD

En el sector de Juventud (2.879 casos) destacan dos bloques significativos. Por un lado, las situaciones de **absentismo escolar** (y en menor medida la desescolarización) que afecta al 16,25% de las valoraciones, y por otra parte, las problemáticas relacionadas con la **conflictividad e inadaptación** (11,08%). Entre ambos, recogen el 27,3% de las valoraciones principales.

MARGINADOS SIN HOGAR Y TRANSEUNTES

De las 8.134 valoraciones principales correspondientes a este sector, tres aspectos destacan claramente. El primero de ellos, con el 20,09% de los casos, recoge el apartado de **carencia de ingresos** en general y para cubrir necesidades básicas como alimentación y farmacia. En segundo y tercer lugar, y con porcentajes similares (en torno al 16,5%) nos encontramos con valoraciones muy relacionadas con su propia condición: la **carencia de medios de transporte y la falta de alojamiento**. Entre los tres apartados suman más de la mitad de las valoraciones (el 53,09%)

MINORÍAS ÉTNICAS

Una de cada cuatro valoraciones principales (el 25,46%) de un total de 1.978, se refieren a necesidades derivadas de la **carencia de ingresos**, que suponen dificultades para afrontar gastos básicos del mantenimiento familiar (alimentos, farmacia, recibos de agua y luz, alquiler, equipamientos de la vivienda, etc). Directamente relacionado con este tipo de situaciones, un 13,24% de valoraciones principales pueden agruparse en torno a la demanda de información sobre las prestaciones económicas municipales o del IMAS.

MUJER

Los 10.982 casos del sector de Mujer se reparten en un conjunto de valoraciones bastante más **diversificado** que en los colectivos anteriores.

En este caso, además de las valoraciones relacionadas con la carencia de ingresos, que suponen más del 11% del total, aparecen una serie de cuestiones muy relacionadas con la transversalidad de los problemas que afectan a la mujer: conflictos de pareja, información jurídica, malos tratos, información sobre recursos de empleo, etc.

OTROS GRUPOS EN SITUACIÓN DE NECESIDAD

Las propias características de la situación genérica de necesidad en que se encuentran las personas de este colectivo, nos explica que el 34% del total de las 4.023 valoraciones principales, estén relacionadas con la **carencia de ingresos** y con las prestaciones económicas que puedan cubrir tanto las necesidades generales como otras más específicas (alimentos, farmacia, alquiler, prótesis, ...)

PERSONAS CON DISCAPACIDADES

Se trata del segundo sector en cuanto al número de situaciones valoradas (el primero es el de personas mayores) con un total de 96.497. La presencia frecuente de discapacidades en el colectivo de mayores, que es el más numeroso en cuanto a su presencia en los SSAP, nos explica la importancia numérica de este sector.

El **reconocimiento de la situación de minusvalía** como requisito para acceder a determinadas prestaciones económicas, nos explica que una de cada cuatro valoraciones (26,2%) se refieran a demandas de información en este sentido. Directamente relacionado con esta demanda de información, tenemos que más de un tercio de las valoraciones (37,4%) están relacionadas con las **prestaciones económicas**, algunas de ellas (pensiones contributivas y prestaciones económicas del IMAS) vinculadas a disponer de la correspondiente calificación de minusvalía y otras más relacionadas con problemas derivados de la carencia de ingresos.

Entre ambos tipos de valoraciones suponen el 63,6% del total lo que pone de manifiesto una importante concentración en los tipos de valoración resultantes.

PERSONAS MAYORES

El sector de personas mayores, con 115.250 intervenciones, es el más numeroso. Dentro de este colectivo, tres bloques temáticos reúnen más de la mitad (51%) de las valoraciones:

-

- En primer lugar las que se refieren a demandas de información relacionadas con las **prestaciones económicas** (24%).
- Las **dificultades para realizar actividades cotidianas** y para la propia movilidad física suponen el 18%.
- La tercera categoría se refiere a valoraciones sobre prestaciones de apoyo a la unidad de convivencia y **ayuda a domicilio** (9%)

Se trata de tres valoraciones que se corresponden con las necesidades más frecuentes que presentan las personas mayores: apoyo económico y ayuda para el desenvolvimiento de su vida cotidiana.

RECLUSOS Y EXRECLUSOS

No existe una tendencia clara en las valoraciones de este sector que recoge 933 valoraciones principales. Cabe destacar la carencia de ingresos (5,3%), la información sobre trámites jurídicos (3,6%) y las dificultades de inserción laboral (3,5%), como las valoraciones más frecuentes, aunque con porcentajes muy pequeños. El resto son valoraciones muy **diversificadas**, tal como corresponde con un sector de población con una gama muy diversificada de necesidades.

REFUGIADOS Y ASILADOS

Las 50 valoraciones principales recogidas en los doce años a que se refiere el análisis no son significativas para analizar el reparto de valoraciones.

TOXICÓMANOS

La complejidad de las situaciones de este sector de población y las repercusiones de la adicción en la totalidad de los aspectos que conforman la vida de estas personas, dan a lugar a un panorama muy **diversificado** de valoraciones. De las 4.842 valoraciones principales cabe destacar por su presencia cuantitativa las que se refieren a necesidades derivadas de la carencia de ingresos (19,2%).

2.6. La evolución en el periodo 1996-2007. Los cambios en los sectores de población.

El reparto de los sectores de población durante cada uno de los doce años analizados (1996-2007), se muestra en la tabla siguiente. Para cada uno

de los años, el porcentaje por columnas nos muestra los sectores mayoritarios (se han señalado en negrita los sectores cuantitativamente más relevantes) y del examen en horizontal de los porcentajes podemos detectar los cambios que se han producido en esta distribución sectorial.

DISTRIBUCIÓN ANUAL DE LOS SECTORES DE POBLACIÓN

sector			1996	1997	1998	1999	2000	2001	2002	2003	2004	2005	2006	2007	Total
COLE. SITA NECESIDAD PROVOCADA RIESGOS CATASTRO.EP	Recuento		2	6	66	7	7	11	10	7	4	15	22	13	170
	% colum.		,0%	,0%	,3%	,0%	,0%	,0%	,0%	,0%	,0%	,0%	,1%	,0%	,0%
EMIGRANTES	Recuento		88	167	203	150	200	178	189	149	150	145	158	122	1899
	% colum.		,5%	1,0%	,9%	,7%	,8%	,7%	,6%	,5%	,5%	,4%	,4%	,2%	,5%
ENFERMOS MENTALES	Recuento		52	48	91	89	112	121	148	140	149	180	164	174	1468
	% colum.		,3%	,3%	,4%	,4%	,4%	,5%	,5%	,4%	,4%	,5%	,4%	,3%	,4%
ENFERMOS TERMINALES	Recuento		11	12	9	17	5	31	15	12	18	20	23	22	195
	% colum.		,1%	,1%	,0%	,1%	,0%	,1%	,1%	,0%	,1%	,1%	,1%	,0%	,1%
FAMILIA	Recuento		5629	5237	5170	4470	5088	4883	5451	5742	5768	6058	6482	7681	67659
	% colum.		34,5%	31,8%	24,1%	21,2%	20,0%	19,0%	18,3%	17,6%	17,4%	16,5%	15,6%	13,8%	19,0%
INFANCIA	Recuento		716	705	946	869	919	980	1144	1066	1171	1223	1490	1504	12733
	% colum.		4,4%	4,3%	4,4%	4,1%	3,6%	3,8%	3,9%	3,3%	3,5%	3,3%	3,6%	2,7%	3,6%
INMIGRANTES	Recuento		6	9	98	208	566	1457	3279	3332	3311	3768	4600	5381	26015
	% colum.		,0%	,1%	,5%	1,0%	2,2%	5,7%	11,0%	10,2%	10,0%	10,2%	11,1%	9,7%	7,3%
JUVENTUD	Recuento		101	133	193	195	172	200	204	247	316	404	403	311	2879
	% colum.		,6%	,8%	,9%	,9%	,7%	,8%	,7%	,8%	1,0%	1,1%	1,0%	,6%	,8%
MARGINADOS SIN HOGAR Y TRANSEUNTES	Recuento		156	165	297	332	366	663	1423	1413	1012	740	845	722	8134
	% colum.		1,0%	1,0%	1,4%	1,6%	1,4%	2,6%	4,8%	4,3%	3,0%	2,0%	2,0%	1,3%	2,3%
MINORIAS ETNICAS	Recuento		106	122	126	94	76	128	128	155	234	245	261	303	1978
	% colum.		,7%	,7%	,6%	,4%	,3%	,5%	,4%	,5%	,7%	,7%	,6%	,5%	,6%
MUJER	Recuento		390	495	742	642	873	712	838	1064	1035	1369	1352	1470	10982
	% colum.		2,4%	3,0%	3,5%	3,0%	3,4%	2,8%	2,8%	3,3%	3,1%	3,7%	3,3%	2,6%	3,1%
OTROS GRUPOS EN SITUACION DE NECESIDAD	Recuento		194	219	228	131	188	240	260	293	321	516	742	691	4023
	% colum.		1,2%	1,3%	1,1%	,6%	,7%	,9%	,9%	,9%	1,0%	1,4%	1,8%	1,2%	1,1%
PERSONAS CON DISCAPACIDADES	Recuento		3800	4258	6611	6807	8516	7867	7243	8085	8036	8895	9824	16555	96497
	% colum.		23,3%	25,8%	30,8%	32,3%	33,5%	30,6%	24,4%	24,8%	24,2%	24,2%	23,7%	29,8%	27,1%
PERSONAS MAYORES	Recuento		4735	4552	6345	6711	7772	7850	8831	10338	11057	12513	14481	20065	115250
	% colum.		29,0%	27,6%	29,6%	31,8%	30,6%	30,5%	29,7%	31,7%	33,3%	34,0%	34,9%	36,1%	32,4%
RECLUSOS Y EX-RECLUSOS	Recuento		63	43	52	74	96	59	80	78	86	120	100	82	933
	% colum.		,4%	,3%	,2%	,4%	,4%	,2%	,3%	,2%	,3%	,3%	,2%	,1%	,3%
REFUGIADOS Y ASILADOS	Recuento		6	1	11	5	3	2	5	2	10	2	3	0	50
	% colum.		,0%	,0%	,1%	,0%	,0%	,0%	,0%	,0%	,0%	,0%	,0%	,0%	,0%
TOXICOMANOS (ALCOHOLICOS Y DROGADICTOS)	Recuento		247	300	251	271	443	354	464	466	537	559	484	466	4842
	% colum.		1,5%	1,8%	1,2%	1,3%	1,7%	1,4%	1,6%	1,4%	1,6%	1,5%	1,2%	,8%	1,4%
Total	Recuento		16302	16472	21439	21072	25402	25736	29712	32589	33215	36772	41434	55562	355707
	% colum.		100,0%	100,0%	100,0%	100,0%	100,0%	100,0%	100,0%	100,0%	100,0%	100,0%	100,0%	100,0%	100,0%

Las conclusiones que cabe destacar son las siguientes:

- **Pérdida del peso relativo del sector de Familia** en el conjunto de las valoraciones principales, que en los años 1996-97 suponían en torno a un tercio del total de las valoraciones y en 2007 aglutinan al 13.8%. Por tanto una pérdida de más de 18 puntos porcentuales en este periodo.
- El sector de **inmigrantes**, que apenas tenía una presencia simbólica durante los primeros años, a partir de 2001 inicia un **proceso de crecimiento** y en el año 2007 representa el 10% de las valoraciones.
- Las **personas mayores y las personas con discapacidad han sido desde el principio los sectores mayoritarios** (con la excepción de los años 1996 y 1997) y han acentuado su tendencia en los últimos años.

2.7. Descripción cuantitativa de los recursos aplicados

Al igual que en el caso de las valoraciones, el SIUSS ofrece la posibilidad de señalar hasta cuatro recursos aplicados en cada intervención, dependiendo de las necesidades de cada caso. Sin embargo, tal como aparece en la tabla 31, **en el 87,3% de los casos se ha consignado la aplicación de un solo recurso**, siendo un número muy reducido de intervenciones (2,8%) las que aplican tres o cuatro recursos.

Tabla 31. Número de recursos aplicados

	FRECUENCIA	PORCENTAJE	PORCENTAJE VÁLIDO	PORCENTAJE ACUMULADO
1	310306	87,3	87,3	87,3
2	35440	10,0	10,0	97,2
3	7901	2,2	2,2	99,4
4	1968	,6	,6	100,0
Total	355615	100,0	100,0	

Por lo que se refiere a la evolución anual, tampoco se detectan cambios significativos, manteniéndose la media en torno a 1,2 recursos aplicados en cada intervención durante el periodo 1996- 2007.

Si nos centramos en el primer recurso aplicado y considerando las categorías que suponen el cincuenta por ciento de las intervenciones, obtenemos los resultados de la tabla 32:

Tabla 32. Primer recurso aplicado

	FRECUENCIA	PORCENTAJE	PORCENTAJE VÁLIDO	PORCENTAJE ACUMULADO
Derivación obtención grado de minusvalía	30486	8,6	8,6	8,6
Información prestaciones económicas del ISSORM	19682	5,5	5,5	14,1
Información pensiones no contributivas	18154	5,1	5,1	19,2
Ayuda económica a personas mayores	15929	4,5	4,5	23,7
Atención doméstica: realización tareas domésticas en general	13572	3,8	3,8	27,5
Ayuda individual a personas con discapacidad	12410	3,5	3,5	31,0
Ayuda no periódica de inserción protección social	10407	2,9	2,9	33,9
Ayuda de emergencia y urgente necesidad de Entidades Locales	10351	2,9	2,9	36,8
Pensiones no contributivas de invalidez	8157	2,3	2,3	39,1
Código no utilizable	6597	1,9	1,9	41,0
Información prestaciones de Ayuda a Domicilio	6189	1,7	1,7	42,7
Ayuda no periódica municipal	6183	1,7	1,7	44,5
Teleasistencia (telealarma)	6165	1,7	1,7	46,2
Residencia Personas Mayores de la Comunidad Autónoma.	5977	1,7	1,7	47,9
Ingreso mínimo de inserción	5850	1,6	1,6	49,5
Otras informaciones de prestaciones económicas y recursos complementarios	5074	1,4	1,4	50,9

De estos resultados, cabe extraer las siguientes conclusiones:

- En las valoraciones realizadas por los SSAP nos encontramos que sólo diez categorías cubrían el cincuenta por ciento de los casos. En la aplicación concreta de los recursos nos encontramos con una amplitud mayor, en la medida en que **dieciséis recursos diferentes son los que alcanzan el cincuenta por ciento** de recursos principales aplicados.
- La preponderancia de las valoraciones relacionadas con la carencia de ingresos y las prestaciones económicas (un 23,7% de las valoraciones principales) tiene su correspondencia clara en los recursos aplicados: **un 31,4% de los recursos principales que se han aplicado son de carácter económico.**
- Por su parte, las valoraciones relacionadas con la discapacidad, tanto en el reconocimiento de la situación de minusvalía como en las consecuencias de cuidados y apoyo para la vida cotidiana, se reflejan claramente en la aplicación de los recursos. El recurso aplicado de forma mayoritaria es la derivación para la **obtención del grado de minusvalía** (8,6%) y, a su vez, aparecen tres recursos que son consecuencia de la discapacidad: el **SAD** (5,5%) y en menor medida la **teleasistencia** y las residencias para personas mayores, ambos con un 1,7% de los casos.

2.8. La evolución de los recursos aplicados

Además de los cambios en el perfil sociodemográfico de las personas atendidas por los SSAP (ver capítulo 1), nos interesa conocer la evolución en los recursos aplicados, aunque es previsible que los cambios no sean tan significativos: la tipología de recursos disponibles cambia más lentamente que los perfiles sociales de la población.

Hemos obtenido los diez recursos principales más aplicados en tres momentos significativos: en el periodo 1996/97 (en los comienzos de la aplicación SIUSS), en los años 2001/02 (etapa central del periodo analizado) y en los años 2006/07. Los resultados, ordenados en cada tabla en sentido descendente, son los que aparecen en las tres tablas siguientes (tablas 33 a 35):

Tabla 33. Recursos aplicados en el periodo 1996/97 (los diez de mayor frecuencia)

	FRECUENCIA	PORCENTAJE	PORCENTAJE VÁLIDO	PORCENTAJE ACUMULADO
Información prestaciones económicas del ISSORM	2710	8,3	8,3	8,3
Información pensiones no contributivas	2050	6,3	6,3	14,5
Pensiones no contributivas de invalidez	1933	5,9	5,9	20,4
Derivación obtención grado de minusvalía	1801	5,5	5,5	25,9
Ingreso mínimo de inserción	1603	4,9	4,9	30,8
Ayuda de emergencia y urgente necesidad de Entidades Locales	1093	3,3	3,3	34,1
Información prestaciones de Ayuda a Domicilio	996	3,0	3,0	37,2
Información ayudas económicas municipales	938	2,9	2,9	40,0
Atención doméstica realización tareas de limpieza	877	2,7	2,7	42,7
Ayuda individual a personas con discapacidad	869	2,7	2,7	45,4

Tabla 34. Recursos aplicados en el periodo 2001/02 (los diez de mayor frecuencia)

	FRECUENCIA	PORCENTAJE	PORCENTAJE VÁLIDO	PORCENTAJE ACUMULADO
Derivación obtención grado de minusvalía	4537	8,2	8,2	8,2
Información pensiones no contributivas	3411	6,2	6,2	14,3
Información prestaciones económicas del ISSORM	3110	5,6	5,6	20,0
Ayuda económica a personas mayores	2415	4,4	4,4	24,3
Atención doméstica: realización tareas domésticas en general	2102	3,8	3,8	28,1
Albergues privados para marginados sin hogar y transeúntes	1760	3,2	3,2	31,3
Código no utilizable	1721	3,1	3,1	34,4
Ayuda individual a personas con discapacidad	1664	3,0	3,0	37,4
Ayuda no periódica de inserción protección social	1552	2,8	2,8	40,2
Ayuda de emergencia y urgente necesidad de Entidades Locales	1388	2,5	2,5	42,7

Tabla 35. Recursos aplicados en el periodo 2006/07 (los diez de mayor frecuencia)

	FRECUENCIA	PORCENTAJE	PORCENTAJE VÁLIDO	PORCENTAJE ACUMULADO
Derivación obtención grado de minusvalía	9708	10,0	10,0	10,0
Ayuda económica a personas mayores	5573	5,7	5,7	15,8
Información prestaciones económicas del ISSORM	4943	5,1	5,1	20,9
Atención doméstica: realización tareas domésticas en general	3683	3,8	3,8	24,7
Ayuda individual a personas con discapacidad	3460	3,6	3,6	28,2
Ayuda de emergencia y urgente necesidad de Entidades Locales	3034	3,1	3,1	31,3
Información pensiones no contributivas	3031	3,1	3,1	34,5
Ayuda no periódica de inserción protección social	2912	3,0	3,0	37,5
Otras derivaciones centros de valoración minusválidos.	2815	2,9	2,9	40,4
Teleasistencia (telealarma)	2766	2,9	2,9	43,2

Del contraste de las tres tablas anteriores podemos deducir que:

- Existe un **predominio permanente de los recursos vinculados con la carencia de ingresos** y las prestaciones económicas, siendo estos recursos de aplicación mayoritaria en todo el periodo analizado (1996-2007).
- Aparecen en los tres momentos considerados las derivaciones para la obtención del **grado de minusvalía** y la información sobre los servicios del **atención domiciliaria**
- Existen dos recursos específicos, entre los diez mayoritarios, que sólo se ponen de manifiesto en dos periodos concretos: los **albergues privados** para transeúntes en el 2001/02 y el recurso de **teleasistencia** en 2006/07.

Síntesis del Capítulo 2

- La mayor parte de las valoraciones realizadas por los profesionales, en relación con la situación de las personas que acuden a los SSAP, se refieren a carencias de ingresos (23,7%) y a problemas relacionados con la discapacidad (15,8%). En consecuencia, la mayoría de los recursos aplicados (un 31,4%) hacen referencia a prestaciones económicas de las Administraciones Regional y Local.
- El sector de personas mayores (32,4%) y el de personas con discapacidad (27,1%), constituyen el sesenta por ciento del total de las valoraciones efectuadas y, prácticamente, el noventa por ciento de las mismas se limitan a cinco sectores: personas mayores, personas con discapacidad, familia, inmigrantes e infancia.
- La mayoría de los sectores de población presentan como valoración mayoritaria la carencia de ingresos que se vincula a la aplicación de recursos referentes a prestaciones económicas. No obstante, algunos sectores cuentan con valoraciones más diversificadas debido al carácter multifactorial de su problemática: inmigrantes, juventud, mujer, reclusos y exreclusos, así como las personas con problemas de toxicomanías.
- Durante el periodo 1996-2007 observamos una pérdida de peso del sector de familia en cuanto a las valoraciones efectuadas, pasando de representar un tercio de las mismas, durante los años 1996-97, a un 13,8% en 2007. Simultáneamente, el colectivo inmigrante se ha incrementado de forma constante desde el 2001, hasta representar en el año de 2007 el 10% de las valoraciones.
- No se aprecian cambios significativos en la evolución de los recursos aplicados en los doce años transcurridos entre 1996 y 2007. Los cambios en las necesidades y los perfiles sociodemográficos de las personas son más acusados que los que se producen en la tipología de los recursos disponibles.

